

تعاون و کشاورزی، سال ششم، شماره ۲۱، بهار ۱۳۹۶

نیازسنجی آموزشی زنان روستایی در زمینه دوره‌های تک‌پودمانی مهارتی علمی- کاربردی کشاورزی در استان تهران

معصومه ریاحی^۱، عنایت عباسی^{۲*}، محمد چیدری^۳

تاریخ دریافت: ۱۳۹۵/۵/۱۳ تاریخ پذیرش: ۱۳۹۵/۱۰/۱۴

چکیده

پژوهش حاضر با هدف نیازسنجی آموزشی دوره‌های تک‌پودمانی مهارتی علمی- کاربردی کشاورزی در تعاونی‌های روستایی زنان استان تهران به روش پیمایشی انجام گرفت. تحقیق از نوع توصیفی بود و جامعه آماری آن را اعضای تعاونی‌های روستایی زنان استان تهران و کارشناسان مربوطه تشکیل دادند. با بهره‌گیری از جدول کرجسی و مورگان (۱۹۷۰) و روش نمونه‌گیری تصادفی طبقه‌ای با انتساب متناسب تعداد ۱۵۰ نفر از زنان دارای حداقل مدرک دیپلم عضو تعاونی انتخاب شدند. با توجه به محدودیت تعداد کارشناسان، همه ۳۰ کارشناس در مطالعه شرکت داده شدند. این پژوهش در دو مرحله انجام گرفت: نخست نیازهای آموزشی زنان از دیدگاه خودشان با استفاده از پرسش‌نامه مبتنی بر مدل بوریچ مشخص شد که نتایج نشان داد ۱۷ نیاز آموزشی بالاترین اولویت را داشتند و سه اولویت اول به ترتیب، رایانه و اینترنت، شیوه‌های نوین بسته‌بندی و کارآفرینی و خوداشتغالی بودند. در مرحله دوم به منظور تعیین سطح توافق زنان عضو تعاونی و کارشناسان در خصوص نیازهای آموزشی زنان، از مدل کوادرنانت استفاده شد که نتایج نشان داد اکثر نیازهای آموزشی از دیدگاه زنان و کارشناسان با یکدیگر تطابق دارد. به منظور اثربخشی برنامه‌های آموزشی، توجه به دیدگاه زنان روستایی و کارشناسان ترویج امری ضروری و این مسئله با استفاده از مدل نیازسنجی بوریچ و کوادرنانت امکان‌پذیر است.

واژه‌های کلیدی: نیازسنجی آموزشی، مدل بوریچ، مدل کوادرنانت، تعاونی‌های روستایی زنان، استان تهران

۱. دانش‌آموخته کارشناسی ارشد ترویج و آموزش کشاورزی، دانشگاه تربیت مدرس

۲. استادیار گروه ترویج و آموزش کشاورزی، دانشگاه تربیت مدرس

E-mail: enayat.abbasi@modares.ac.ir

* نویسنده مسؤل

۳. استاد گروه ترویج و آموزش کشاورزی، دانشگاه تربیت مدرس

مقدمه

مهم‌ترین و اساسی‌ترین ثروت هر جامعه برای توسعه پایدار و همه‌جانبه، نیروی انسانی متخصص و کارآمد آن جامعه می‌باشد. هر تلاشی که در راستای توسعه انجام شود، باید بر فعالیت‌های نیروی انسانی تمرکز یابد (گودرزی، ۱۳۸۹). تعیین نقش سرمایه انسانی در اقتصاد به طور اعم و در بخش کشاورزی به طور اخص، از ضروری‌ترین نیازهای اقتصادی کشورهای جهان سوم است. از آنجا که بخش کشاورزی یکی از بخش‌های مهم اقتصاد کشورها می‌باشد، توسعه منابع انسانی و افزایش سطح آگاهی و مهارت کشاورزان، بهره‌برداران، و... از طریق آموزش شیوه‌های نوین کشاورزی برای به حداکثر رساندن مهارت‌ها و توانایی‌هایشان لازمه موفقیت بخش کشاورزی است (رستمی و علی‌آبادی، ۱۳۹۲).

رسیدن به توسعه کشاورزی در کشورهای رو به توسعه، بدون کسب دانش امکان‌پذیر نیست. هرچند آموزش به تنهایی سبب پدید آمدن توسعه در بخش کشاورزی نمی‌شود، اما بی‌گمان یکی از پیش‌برنده‌های اصلی و عنصر کلیدی در توسعه کشاورزی شمرده می‌شود (همان منبع). در بخش کشاورزی رویکرد آموزش پودمانی را می‌توان به عنوان یکی از مؤثرترین سازوکارهای برنامه‌ریزی و تدوین آموزش‌های کارکنان، شاغلان و بهره‌برداران اصلی این بخش معرفی نمود. این رویکرد با تمرکز بر نیازهای اساسی شغل و مهارت‌های مورد نیاز آنها سعی در ارائه آموزش‌هایی دارد که علاوه بر برطرف کردن نیازهای آموزشی کارکنان، صرف هزینه‌های مالی و زمانی را تا حد امکان کاهش می‌دهد (مؤسسه علمی کاربردی وزارت جهاد کشاورزی، ۱۳۹۳). مزیت مهم این آموزش‌ها تزریق مهارت‌های فنی مربوط به کار است و می‌تواند دانش آموخته را در شغل خود شایسته و پربارتر از قبل نشان دهد. از دیگر ویژگی‌های این گونه آموزش‌ها می‌توان به تخصصی بودن، در اولویت قرار داشتن برای شاغلان و تولیدکنندگان، ارتباط پیوسته با بخش‌های اجرایی، تعاونی‌های مرتبط و بالاخره انعطاف‌پذیری از نظر تنوع آموزش اشاره نمود (حاجی‌میررحیمی و مخبر، ۱۳۸۸). مؤسسه آموزش عالی علمی-کاربردی وزارت جهاد کشاورزی، تحت نظارت دانشگاه جامع علمی-کاربردی، با هدف ارتقای سطح مهارت بهره‌برداران و شاغلان

بخش‌های مختلف کشاورزی و افزایش مهارت‌های حرفه‌ای آنان اقدام به برگزاری اولین دوره پذیرش سراسری تک‌پودمانی عالی تخصصی و مهارتی نموده است. تک‌پودمان‌های مهارتی یکی از انواع آموزش‌های کوتاه‌مدت است که در کنار آموزش‌های رسمی و مقطع‌دار، توانمندی، تخصص و یا مهارت‌های مورد نیاز یک حرفه یا یک شغل خاص را در سطح عالی به بهره‌برداران و شاغلان بخش کشاورزی و منابع طبیعی آموزش و انتقال می‌دهد (مؤسسه علمی کاربردی وزارت جهاد کشاورزی، ۱۳۹۳).

مخاطبان دوره‌های تک‌پودمانی اقشار مختلفی از مردم جامعه از جمله شاغلان و بهره‌برداران بخش کشاورزی را شامل می‌شود. طبق گزارش بانک جهانی، زنان ۵۰ درصد نیروی کار کشاورزی در جهان را تشکیل می‌دهند. که در برخی از کشورها این میزان حتی به ۷۰ درصد می‌رسد (FAO, 2012).

اما با وجود سهم عظیم زنان روستایی در تولید غذا و رفاه خانواده، آنها دست کم گرفته می‌شوند و در راهبردهای توسعه مغفول می‌مانند (Parvin, 2008).

به دلایل فرهنگی، زنان همواره دسترسی کمتری به منابع داشته و کمترین بهره را از خدمات ارائه شده برده‌اند (امیراعظمی و سروش‌مهر، ۱۳۸۹ و Mudukuty and Miller, 2002). بنابراین، با توجه به نقش مؤثر زنان روستایی در امور مختلف کشاورزی می‌توان آنان را به عنوان یکی از مهم‌ترین مخاطبان این دوره‌های آموزشی معرفی نمود. اگر به زنان فرصتی داده شود آنها نیز قادر به افزایش رشد فردی و اجتماعی می‌باشند و حتی تجارب نشان داده است که زنان نسبت به مردان از نظر خوداشتغالی رشد سریع‌تری دارند. لذا برای توسعه انسانی توانمندسازی زنان روستایی توجه ویژه ای را طلب می‌کند (زراء نژاد و منتظر حجت، ۱۳۸۴؛ عطائی و زمانی میاندشتی، ۱۳۹۰).

سازمان‌هایی مانند تعاونی‌ها، توانمندی‌ها زنان را جهت انتخاب آگاهانه‌تر افزایش می‌دهند و از میزان آسیب‌پذیری آنها می‌کاهند (امیراعظمی و سروش‌مهر، ۱۳۸۹ و Fayrban, 2003).

در واقع، توانمندسازی زنان، از طریق تعاونی‌های روستایی رویکرد مهمی در کاهش فقر زنان و افزایش توسعه پایدار روستایی است (Sangyong and Hanang, 2008). تعاونی‌های زنان روستایی از جمله تشکل‌های مردمی هستند که با افزایش مشارکت در فعالیت‌های جمعی، زنان را تبدیل به افرادی فعال و اجتماعی می‌کند و آنان را قادر می‌سازند تا در زمینه‌های اقتصادی و اجتماعی به شکوفایی برسند و زمینه‌های مناسب را جهت اشتغال فراهم کنند (نیک‌فرجام و جلیلی، ۱۳۹۱؛ آجیلی و همکاران، ۱۳۸۸). برای موفقیت تعاونی‌ها توجه به اصول جهانی تعاونی‌ها ضروری است. یکی از این اصول، اصل آموزش و پرورش و اطلاعات می‌باشد (Oczkowski et al., 2013). در مکتب تعاون، آموزش زیرساختی بنیادی و پایه اصلی توسعه‌های اجتماعی و اقتصادی است، لذا هر تعاونی که فرصت‌های آموزشی بیشتر، مناسب‌تر و متنوع‌تری را برای مدیران، کارکنان و اعضای خود فراهم نماید، توسعه چشمگیرتری خواهد داشت. با توجه به اهمیت نقش آموزش، متأسفانه ضعف آموزش اعضای تعاونی‌ها از مسائلی است که تعاونی‌ها را تهدید می‌کند (سعدی، ۱۳۸۶؛ سعدی و همکاران، ۱۳۸۶؛ نکویی نائینی، ۱۳۸۹). دوره‌های آموزشی تک‌پودمانی مهارتی با توجه به اهدافی که دارند می‌توانند در جهت افزایش مهارت و توانایی‌ها و در کل، توانمندسازی اعضای تعاونی از جمله تعاونی‌های روستایی زنان مؤثر واقع شوند.

گفتنی است که موفقیت هر برنامه آموزشی در گروی نیازسنجی دقیق آموزشی است. از طرف دیگر، می‌توان مؤثرترین عوامل شکست برنامه‌های آموزشی را عدم دقت در نیازسنجی و یا نبود خودنیازسنجی در فرایند آموزشی به حساب آورد (خراسانی و عیدی، ۱۳۸۹). حلقه مفقوده نیازسنجی در نظام برنامه‌ریزی آموزشی ایران، نسبت به سایر کشورها به طور جدی‌تری نتایج برنامه‌های آموزشی را تهدید می‌کند (فتیحی‌اجارگاه، ۱۳۸۴). در تمامی سطوح از ابتدایی تا آموزش عالی، نیازهای آموزشی تعیین‌کننده‌ترین عامل در تدوین و طراحی دوره‌های آموزشی، موضوعات درسی و به طور کلی فرایند آموزشی می‌باشد.

با این حال، در نظام برنامه‌ریزی نیروی انسانی، نیازهای بخش‌های مختلف اقتصادی و اجتماعی کمتر مورد بررسی قرار می‌گیرند (Mudukuti & Miller, 2002). بی‌توجهی به فرایند نیازسنجی آموزشی و منطبق نبودن برنامه‌های آموزشی با نیازهای مخاطبان در اکثر برنامه‌های آموزشی باعث ناکارآمد شدن فرایند آموزش شده است.

انجام نیازسنجی دقیق آموزشی می‌تواند بنیان اصلی برای طرح‌ریزی و اجرای یک برنامه آموزشی باشد که دوره‌های آموزشی تک‌پودمانی نیز از این قاعده مستثنی نیستند. مطالعات زیادی در خصوص اهمیت و نحوه انجام نیازسنجی آموزشی در مقاطع زمانی مختلف انجام شده است که در ادامه به تعدادی از آنها اشاره می‌شود.

زرافشانی و همکاران (۱۳۹۰) با مدل بوریچ اولویت نیاز آموزشی زنان روستای سنقر را اقتصاد خانه‌داری، آموزش تغذیه کودکان و مهارت‌های پخت غذا بیان کردند. ظریفیان و سلمان (۱۳۹۱) به شناسایی نیازهای آموزشی مدیران عامل تعاونی‌های روستایی و کشاورزی منطقه شمال‌غرب ایران پرداخته و از ۱۸ دوره آموزشی به عنوان نیاز مدیران نام بردند. بودجه‌بندی در تعاونی‌ها، آشنایی با قوانین مالیاتی و آشنایی با آیین‌نامه‌های معاملاتی به ترتیب در اولویت اول تا سوم این نیازها قرار گرفتند.

شریفی و همکاران (۱۳۹۲) نیازهای آموزشی زنان روستایی شهرستان نجف‌آباد را با استفاده از مدل بوریچ و تحلیل کودرانت بررسی کردند. یافته‌های حاصل از مدل بوریچ نشان داد که از دیدگاه زنان روستایی، نیازهای آموزشی رایانه، پرورش قارچ، شیرینی‌پزی، آرایشگری و پرورش زنبورعسل از رتبه‌های آموزشی بالاتری برخوردارند. نتایج تحلیل کودرانت نشان داد تعدادی از نیازهای آموزشی از دیدگاه زنان روستایی و کارشناسان با یکدیگر تطابق داشتند.

سروش‌مهر (۱۳۸۸) در پژوهشی با عنوان «بررسی شاخص‌ها و راهکارهای توانمندسازی اقتصادی زنان روستایی شهرستان همدان» نشان داد که فراوری محصولات لبنی و باغی همراه با سبزیکاری به ترتیب سه مهارتی هستند که بیشتر زنان جامعه آماری توانایی انجام آن را دارند و

پرورش زنبورعسل، پرورش قارچ و کار با رایانه از اموری می‌باشند که زنان برای انجامشان کمترین مهارت را دارند.

نیفون و همکاران (Ndifon et al., 2012) با بررسی نیازهای آموزشی ترویجی زنان کشاورز در جنوب نیجریه دریافتند که کشاورزان زن از بین ۱۷ مهارت مورد بررسی، در شش مهارت همکاری با دولت محلی، مدیریت نیروی کار، نگهداری تجهیزات، برنامه‌ریزی برای بازتوسعه، ایجاد زیر ساخت‌ها و بهره‌برداری از تجهیزات دارای کمترین مهارت بودند و بنابراین نیاز به آموزش دارند.

توجه به مطالب فوق ما را به این نتیجه می‌رساند که تدوین و طراحی دوره‌های آموزشی کارساز، اثربخش و مؤثر نیازمند اطلاعاتی وسیع، همه‌جانبه و بهنگام در ارتباط با نیازهاست. انجام نیازسنجی دقیق آموزشی می‌تواند بنیان اصلی برای طرح‌ریزی و اجرای یک برنامه آموزشی باشد که دوره‌های آموزشی تک‌پودمانی نیز از این قاعده مستثنی نیستند. نیازهای واقعی زنان ترکیبی از نیازهای محسوس و غیرمحسوس آنان است. در این تحقیق نیازهای محسوس نیازهایی هستند که خود اعضای تعاونی‌ها ضرورت آنها را تشخیص داده‌اند و نیازهای غیرمحسوس نیازهایی هستند که کارشناسان ضرورتشان را تشخیص داده‌اند. بنابراین، برای موفقیت فرایند نیازسنجی بهتر است که نیازهای محسوس و غیرمحسوس با یکدیگر همسو باشند (فتحی‌واجارگاه، ۱۳۸۴). تحقیق حاضر با پاسخ به این سؤال که مقایسه دیدگاه‌های زنان عضو تعاونی و کارشناسان مربوطه چه نیازهای مشترکی را نشان می‌دهد؟ می‌تواند این همسویی و تطابق را بین این دو نیاز ایجاد کند و به موفقیت فرایند نیازسنجی کمک کند.

با توجه به مطالب بالا، هدف کلی این پژوهش نیازسنجی آموزشی اعضای تعاونی‌های روستایی زنان استان تهران در زمینه دوره‌های تک‌پودمانی مهارتی علمی - کاربردی کشاورزی می‌باشد. در راستای این هدف کلی، اهداف اختصاصی زیر مطرح می‌باشند:

- تبیین نیازهای آموزشی اعضای تعاونی روستایی زنان در زمینه آموزش تک‌پودمان مهارتی کشاورزی با استفاده از مدل بورپیچ از دیدگاه اعضای تعاونی‌ها؛

- تبیین نیازهای آموزشی اعضای تعاونی روستایی زنان در زمینه آموزش تک‌پودمان مهارتی کشاورزی با استفاده از مدل بوریچ از دیدگاه کارشناسان؛
- تحلیل نتایج حاصل از مقایسه مدل بوریچ و مدل کوادرانت.

روش‌شناسی

این تحقیق از نظر ماهیت از نوع پژوهش‌های کمی؛ از نظر هدف، کاربردی؛ به جهت روش، توصیفی و از لحاظ گردآوری اطلاعات، از نوع میدانی بود که در سال ۱۳۹۳-۱۳۹۴ انجام گرفت. جامعه آماری پژوهش حاضر دو گروه بودند. گروه اول شامل ۴۳۵ تن از زنان عضو سه تعاونی روستایی در استان تهران بود. با توجه به شرایط برگزاری دوره‌های آموزشی تک‌پودمانی (مخاطب دارای حداقل مدرک دیپلم باشد)، از بین ۴۳۵ تن از اعضا، ۲۵۰ نفر عضو دارای حداقل مدرک دیپلم بودند که با استفاده از جدول کرجسی و مورگان (Krejcie & Morgan, 1970) و روش نمونه‌گیری تصادفی طبقه‌ای، تعداد ۱۵۰ نفر از آنان به عنوان نمونه انتخاب شدند.

جدول ۱. جامعه آماری و حجم نمونه آماری تعاونی روستایی زنان استان تهران

نام تعاونی	روستا	تعداد اعضا در جامعه (N)	تعداد اعضا در نمونه (n)
مهرآفرین ارم	ارسبویه	۶۰	۳۶
سیاهرود	بومهن	۵۰	۳۰
رباط‌کریم	پرندهک	۱۴۰	۸۴
جمع	-	۲۵۰	۱۵۰

مأخذ: یافته‌های

گروه دوم شامل ۳۰ نفر از کارشناسان مرتبط در مؤسسه علمی - کاربردی و سازمان تعاون روستایی وزارت جهاد کشاورزی بودند. از آنجا که جامعه آماری کارشناسان مربوطه کوچک و محدود بوده لذا همه آنان مورد مطالعه قرار گرفتند.

جدول ۲. جامعه آماری کارشناسان استان تهران

تعداد کارشناس	نام مؤسسه
۱۲	علمی - کاربردی کشاورزی
۱۳	سازمان مرکزی تعاون روستایی
۵	اداره تعاون روستایی شهرستان تهران
۳۰	جمع

مأخذ: یافته‌های تحقیق

ابزار گردآوری داده‌ها پرسش‌نامه‌ای مشتمل بر ۵۷ سؤال در هفت بخش بود. روایی ظاهری و محتوایی پرسش‌نامه با بهره‌گیری از نظرات تعدادی از اعضای استادان دانشگاه و کارشناسان مؤسسه علمی - کاربردی وزارت جهاد کشاورزی و سازمان تعاون روستایی تأیید شد. روشی که برای سنجش میزان پایایی ابزار تحقیق به کار گرفته شد محاسبه ضریب آلفای کرونباخ بود. برای این منظور، پرسش‌نامه تدوین شده بین ۳۰ نفر از افراد همسان جامعه آماری، مورد پیش‌آزمون قرار گرفت. ضریب آلفای کرونباخ بخش‌های مختلف پرسش‌نامه بین ۰/۷۳ تا ۰/۸۱ محاسبه شد (جدول ۳).

جدول ۳. میزان پایایی بخش‌های مختلف پرسش‌نامه

بخش‌های پرسش‌نامه	تعداد گویه	ضریب آلفای کرونباخ
نیازهای آموزشی در زمینه دامداری	۱۱	۰/۸۲
نیازهای آموزشی در زمینه صنایع تبدیلی	۶	۰/۷۶
نیازهای آموزشی در زمینه صنایع دستی	۱۰	۰/۷۹
نیازهای آموزشی در زمینه باغبانی	۱۰	۰/۸۱
نیازهای آموزشی در زمینه روان‌شناسی	۵	۰/۷۳
نیازهای آموزشی در زمینه تعاون	۶	۰/۷۵
نیازهای آموزشی در سایر زمینه‌ها	۹	۰/۷۸
جمع	۵۷	-

مأخذ: یافته‌های تحقیق

این تحقیق در دو مرحله انجام شد. در مرحله اول به منظور تعیین نیازهای آموزشی اعضا از دیدگاه خودشان از مدل نیازسنجی بوریچ استفاده شد. زنان در مورد سؤالات هر یک از پرسش‌نامه با استفاده از طیف لیکرت مشخص کردند که هر یک موضوعات آموزشی مورد سنجش تا چه حد برای آنان اهمیت دارد. عدد "صفر" نشانه عدم اهمیت و عدد "۴" نشانه اهمیت بسیار زیاد موضوع آموزشی بود. سپس میزان مهارت خود را نیز با استفاده از طیف لیکرت مشخص کردند که عدد "صفر" نشانه عدم مهارت و عدد "۴" نشانه مهارت بسیار زیاد بود. همچنین این پرسش‌نامه در اختیار کارشناسان قرار گرفت و آنان نیز میزان اهمیت موضوعات آموزشی را برای زنان و همچنین میزان صلاحیت آنان را مشخص نمودند. بدین ترتیب برای هر موضوع آموزشی دو امتیاز محاسبه شد که یکی گویای اهمیت موضوع آموزشی و دیگری گویای میزان مهارت زنان بود. با استفاده از مدل بوریچ، اولویت هر موضوع آموزشی از دید زنان روستایی مشخص و مرتب شد. مدل بوریچ به صورت زیر می باشد:

$$CAL EN = (Im - Kn)Ig \quad \text{که در آن:}$$

$CAL EN$ = نیاز آموزشی محاسبه شده برای هر گویه

Im = میزان اهمیت گویه از نظر پاسخ دهنده

Kn = میزان مهارت پاسخ دهنده درباره گویه

Ig = میانگین میزان اهمیت گویه از نظر کل پاسخ‌دهندگان

همچنین برای تعیین نیازهای آموزشی هر مؤلفه از رابطه زیر استفاده شد:

$$Need Total = \frac{need_1 + need_2 + \dots + need_n}{n} \quad \text{که در آن:}$$

$Need Total$ = نیاز آموزشی برای هر مؤلفه

$Need 1$ و $Need 2$ و ... = به ترتیب، نیاز آموزشی محاسبه شده برای هر گویه

n = تعداد گویه‌های هر مؤلفه.

در این مدل، موضوعات آموزشی با نمره اولویت بالای چهار، بیشترین نیاز به آموزش را دارا می‌باشند و موضوعاتی با نمره اولویت بالای سه و دو جزء نیازهای آموزشی نبوده اما نیاز به تقویت دارند. موضوعاتی که نمره اولویت آنها زیر دو باشد نیاز به آموزش ندارند.

در مرحله دوم تحقیق به منظور تطبیق نیازهای آموزشی زنان روستایی با نظرات کارشناسان ترویج از مدل کوادرنانت استفاده شد. فرض مدل کوادرنانت این است که مخاطبان نیازسنجی (در این پژوهش زنان عضو تعاونی) دارای دو دسته نیاز محسوس و غیر محسوس می‌باشند که خود قادر به تشخیص نیازهای محسوس خویش هستند، اما تشخیص نیازهای غیر محسوس آنان باید توسط متخصصان (در این پژوهش کارشناسان) صورت گیرد.

این مدل جهت مشخص نمودن نقاط اشتراک دیدگاه زنان روستایی و کارشناسان ترویج در زمینه نیازهای آموزشی به کار رفت. این نقاط اشتراک، موضوعات آموزشی می‌باشند که از هر دو دیدگاه، اولویت بالایی را کسب نموده‌اند.

در مدل کوادرنانت یک ماتریس دو در دو مورد استفاده قرار می‌گیرد که یک بعد آن تفاوت نمره اهمیت و مهارت هر یک از موضوعات آموزشی را از دید اعضا، و بعد دوم آن تفاوت نمره اهمیت و مهارت هر یک از موضوعات آموزشی را از دید کارشناسان نشان می‌دهد. نتایج این مدل را می‌توان در قالب نمودار پراکنش نشان داد که با استفاده از میانگین دو متغیر به چهار ربع تقسیم می‌شود و در نهایت، موضوعات آموزشی در این چهار ربع قرار می‌گیرند:

ربع اول: شامل اختلاف نمره اهمیت و مهارت بالا از دیدگاه اعضای تعاونی و کارشناسان ترویج می‌باشد.

ربع دوم: شامل اختلاف نمره اهمیت و مهارت بالا از دیدگاه اعضای تعاونی و اختلاف نمره اهمیت و مهارت پایین از دیدگاه کارشناسان ترویج می‌باشد.

ربع سوم: شامل اختلاف نمره اهمیت و مهارت پایین از دیدگاه اعضای تعاونی و اختلاف نمره اهمیت و مهارت بالا از دیدگاه کارشناسان ترویج می‌باشد.

ربع چهارم: شامل اختلاف نمره اهمیت و مهارت پایین از دیدگاه اعضای تعاونی و از دیدگاه کارشناسان ترویج می‌باشد. بدین ترتیب موضوعاتی که در ربع یک قرار می‌گیرند اولویت‌های آموزشی را تشکیل می‌دهند و موضوعاتی که در ربع دو و سه قرار می‌گیرند جزء اولویت‌های آموزشی نبوده ولی نیاز به آموزش دارند و موضوعاتی که در ربع چهار قرار می‌گیرند نیازی به آموزش ندارند (Witkin, 1984).

داده‌ها با استفاده از نرم افزار SPSS پردازش شدند و از آمار توصیفی مانند فراوانی، درصد و میانگین و چنان که گفته شد، از مدل نیازسنجی بوریچ و مدل تجزیه و تحلیل کوادرنانت نیز استفاده شد.

نتایج و بحث

در این بخش، آمار توصیفی مربوط به زنان روستایی عضو تعاونی شرح داده شده است. بر اساس نتایج پردازش داده‌ها، میانگین سنی افراد مورد مطالعه ۴۲/۲۲ بوده است. طبقه سنی بیشتر از ۵۰ سال با فراوانی ۱۲/۱ درصد و طبقه سنی ۴۵-۵۵ سال با فراوانی ۳۱/۳ درصد به ترتیب کمترین و بیشترین درصد فراوانی را به خود اختصاص داده‌اند. از نظر سطح تحصیلات، اکثر پاسخگویان (۷۷ نفر برابر با ۵۱/۳ درصد) دارای تحصیلات دیپلم و ۱۷/۳ درصد (۲۶ نفر) دارای تحصیلات کاردانی و ۲۶/۱ درصد (۳۹ نفر) دارای تحصیلات لیسانس بودند. سطح تحصیلات هیچ کدام از پاسخگویان بالاتر از لیسانس نبود. بر اساس توزیع فراوانی سابقه عضویت در طبقات مختلف، ۵۱/۴ درصد افراد دارای سابقه کمتر از ۵، ۳۹/۳ درصد دارای سابقه بین ۵ تا ۱۰ سال و ۷/۳ درصد دارای سابقه بیشتر از ۱۰ سال بودند. از بین ۱۵۰ پاسخ‌دهنده ۱۰۶ نفر (۷۰/۷ درصد) در کلاس‌های آموزشی شرکت کرده‌اند و ۴۰ نفر (۲۶/۷ درصد) در کلاس‌های آموزشی شرکت نکرده‌اند.

در خصوص کارشناسان، میانگین سنی کارشناسان ۴۲/۸ سال با انحراف معیار ۵/۷۹ بود. بر اساس جنسیت، ۷۶/۶ درصد کارشناسان مورد مطالعه را زنان و ۲۳/۳ درصد آنان را مردان تشکیل

دادند. اکثریت کارشناسان (۵۶/۷ درصد برابر ۱۷ نفر) دارای تحصیلات لیسانس و ۴۳/۳ درصد (۱۳ نفر) دارای تحصیلات بالاتر از لیسانس بودند.

تبیین نیازهای آموزشی اعضای تعاونی روستایی زنان در زمینه آموزش تک‌پودمانی مهارتی کشاورزی با استفاده از مدل بوریچ از دیدگاه خود آنان

با توجه به جدول ۴، یافته‌های حاصل از مدل بوریچ در تعاونی روستایی زنان نشان داد که نمره اولویت ۱۶ موضوع آموزشی بالاتر از چهار بوده و جزء نیازهای آموزشی محسوب می‌شوند. از ۱۶ نیاز آموزشی اعضا، دو نیاز در مقوله دامداری و شیلات، دو نیاز در مقوله صنایع تبدیلی، دو نیاز در مقوله صنایع دستی، شش نیاز در مقوله باغبانی، یک نیاز در مقوله اصول تعاون و چهار نیاز در مقوله فناوری اطلاعات و ارتباطات قرار می‌گیرند. همچنین نتایج حاصل از مدل بوریچ نشان داد که نمره اولویت ۲۷ موضوع آموزشی زیر دو بوده و این ۲۷ موضوع آموزشی جزء نیازهای آموزشی نمی‌باشند.

جدول ۴. اولویت‌بندی نیازهای آموزشی اعضای تعاونی روستایی زنان در زمینه آموزش تک‌پودمانی

مهارتی با استفاده از مدل بوریچ

ردیف	موضوعات آموزشی	میانگین		تفاوت نمره	نمره اولویت
		اهمیت	مهارت		
۱	تولید و نگهداری گل‌های آپارتمانی	۴/۲۶	۲/۵۶	۱/۷۰	۷/۲۴
۲	پرورش قارچ	۴/۳۱	۲/۷۰	۱/۶۱	۶/۹۴
۳	رایانه و اینترنت	۴/۳۱	۲/۷۰	۱/۶۱	۶/۹۴
۴	شیوه‌های نوین بسته‌بندی	۴/۶۶	۳/۲۳	۱/۴۳	۶/۶۶
۵	پرورش کرم ابریشم	۴/۴۱	۲/۹۳	۱/۴۸	۶/۵۳
۶	پرورش سبزی و صیفی	۴/۴۱	۳/۱۱	۱/۳۰	۵/۷۳
۷	کارآفرینی و خوداشتغالی	۴/۶۶	۳/۴۳	۱/۲۳	۵/۷۳
۸	آموزش خیاطی	۴/۴۳	۳/۱۰	۱/۳۰	۵/۷۲
۹	پرورش بلدرچین	۴/۳۸	۳/۱۱	۱/۲۷	۵/۵۶
۱۰	تولید محصولات گلخانه‌ای	۴/۲۳	۲/۹۹	۱/۲۴	۵/۲۵

ادامه جدول ۴

۵/۰۷	۱/۱۴	۳/۳۱	۴/۴۵	مهارت طبخ غذا	۱۱
۴/۸۵	۱/۱۴	۳/۱۱	۴/۲۵	راه‌های کسب موفقیت در تعاون	۱۲
۴/۴۱	۱/۰۳	۳/۲۵	۴/۲۸	کشت گل محمدی	۱۳
۴/۱۶	۰/۸۴	۴/۱۱	۴/۹۵	آشنایی با اصول درآمدزایی	۱۴
۴/۰۸	۰/۹۵	۳/۳۵	۴/۳۰	تکثیر گیاهان دارویی	۱۵
۴/۰۰	۰/۸۱	۴/۱۴	۴/۹۵	اصول انبارداری و فراوری محصول	۱۶
۲/۶۷	۰/۶۲	۳/۶۹	۴/۳۱	شیرینی‌پزی	۱۷
۲/۶۰	۰/۹۷	۳/۲۱	۳/۸۸	بافت تابلوفرش	۱۸
۲/۶۰	۰/۶۰	۳/۷۳	۴/۳۳	تولید فراورده‌های دامی	۱۹
۲/۵۷	۰/۵۹	۳/۷۷	۴/۳۶	پرورش زنبور عسل	۲۰
۲/۵۱	۰/۶۰	۳/۵۸	۴/۱۸	پرورش گل آفتابگردان	۲۱
۲/۴۹	۰/۶۰	۳/۵۵	۴/۱۵	بازاریابی و بازاریابی	۲۲
۲/۴۵	۰/۵۹	۳/۵۶	۴/۱۵	حسابداری	۲۳
۲/۳۴	۰/۵۲	۳/۹۸	۴/۵۰	پرورش شترمرغ	۲۴
۲/۲۷	۰/۵۸	۳/۳۳	۳/۹۱	پرورش مرغ تخم‌گذار	۲۵
۲/۰۲	۰/۵۱	۳/۴۵	۳/۵۶	جواهرسازی	۲۶
۲/۰۰	۰/۴۴	۴/۱۱	۴/۵۵	برقراری ارتباط با سایر تعاونی‌ها	۲۷
۱/۵۹	۰/۴۳	۴/۱۰	۴/۵۳	پرورش بوقلمون	۲۸
۱/۷۶	۰/۴۵	۳/۴۶	۳/۹۱	تولید خشکبار و لواشک	۲۹
۱/۵۷	۰/۳۵	۴/۱۵	۴/۵۰	آشنایی با رفتار مشتری	۳۰
۱/۵۳	۰/۳۵	۴/۰۳	۴/۳۸	آموزش مدیریت مالی	۳۱
۱/۵۳	۰/۳۵	۴/۰۱	۴/۳۶	قالی‌بافی	۳۲
۱/۴۳	۰/۳۴	۴/۱۲	۴/۴۶	پرورش گاو	۳۳
۱/۴۳	۰/۳۴	۳/۸۷	۴/۲۱	پرورش بز	۳۴
۱/۴۲	۰/۳۲	۴/۱۳	۴/۴۵	آشنایی با بیمه محصولات	۳۵
۱/۴۳	۰/۳۲	۴/۱۱	۴/۴۳	پرورش ماهی	۳۶
۱/۴۱	۰/۳۱	۴/۲۵	۴/۵۶	اصول بهداشت طیور	۳۷
۱/۳۷	۰/۳۱	۴/۱۲	۴/۴۳	پرورش میگو	۳۸

ادامه جدول ۴

۱/۳۳	۰/۳۰	۴/۲۵	۴/۵۵	پرورش اردک و غاز	۳۹
۱/۲۸	۰/۲۹	۴/۱۱	۴/۴۰	پرورش ماهی زیتسی	۴۰
۱/۲۵	۰/۲۹	۴/۰۱	۴/۳۰	نحوه ثبت تعاونی	۴۱
۱/۱۵	۰/۲۸	۳/۹۸	۴/۲۶	مهارت زندگی زنان خانوار	۴۲
۱/۱۵	۰/۲۸	۳/۹۸	۴/۲۵	آیین همسرداری	۴۳
۱/۱۳	۰/۲۶	۴/۱۰	۴/۳۶	اصول بهداشت دام سبک	۴۴
۱/۰۵	۰/۲۵	۳/۹۵	۴/۲۰	سفالگری	۴۵
۱/۰۴	۰/۲۴	۴/۱۱	۴/۳۵	گلیم‌بافی	۴۶
۰/۹۷	۰/۲۳	۳/۹۸	۴/۲۱	تهیه گلاب	۴۷
۰/۹۶	۰/۲۲	۴/۱۳	۴/۳۵	قوانین و مقررات بخش تعاون	۴۸
۰/۷۵	۰/۱۷	۴/۲۳	۴/۴۰	بهداشت شیر	۴۹
۰/۷۴	۰/۱۵	۴/۷۵	۴/۹۰	مهارت فرزندپروری	۵۰
۰/۷۳	۰/۱۸	۳/۸۸	۴/۰۶	آموزش روش‌های مناسب تولید	۵۱
۰/۵۹	۰/۱۴	۴/۱۱	۴/۲۸	تولید آب‌لیمو، سرکه و آبغوره	۵۲
۰/۵۹	۰/۱۴	۴/۱۱	۴/۲۵	پرورش گیاهان روغنی	۵۳
۰/۴۱	۰/۱۰	۴/۰۳	۴/۱۳	پرورش گیاهان سریع‌الرشد	۵۴

مأخذ: یافته‌های تحقیق

تبیین نیازهای آموزشی اعضای تعاونی روستایی زنان در زمینه آموزش تک‌پودمانی مهارتی کشاورزی با استفاده از مدل بوریچ از دیدگاه کارشناسان

با توجه به جدول ۵، یافته‌های حاصل از مدل بوریچ در تعاونی روستایی زنان نشان داد که نمره اولویت ۳۵ موضوع آموزشی بالاتر از چهار بوده و جزء نیازهای آموزشی محسوب می‌شوند. از ۳۵ نیاز آموزشی اعضا، ۱۴ نیاز در مقوله دامداری و شیلات، ۳ نیاز در مقوله صنایع تبدیلی، ۵ نیاز در مقوله صنایع دستی، ۵ نیاز در مقوله باغبانی، یک نیاز در مقوله اصول تعاون، ۷ نیاز در سایر زمینه‌ها قرار می‌گیرند. همچنین نتایج حاصل از مدل بوریچ نشان داد که نمره اولویت ۳ موضوع آموزشی زیر دو بوده و این موضوعات جزء نیاز آموزشی نمی‌باشند.

جدول ۵. اولویت‌بندی نیازهای آموزشی اعضای تعاونی روستایی زنان در زمینه آموزش تک پودمانی

ردیف	موضوعات آموزشی	میانگین		تفاوت نمره	نمره اولویت
		مهارت	اهمیت		
۱	رایانه اینترنت	۰/۴۴	۳/۵۵	۱/۷۵	۱۱/۰۴
۲	پرورش میگو	۰/۷۶	۳/۴۴	۱/۸۳	۹/۲۷
۳	پرورش قارچ	۰/۸۵	۳/۴۵	۲/۰۳	۹/۰۹
۴	پرورش بوقلمون	۰/۶۵	۳/۳۱	۲/۶۸	۸/۷۸
۵	آموزش مدیریت مالی	۰/۹۳	۳/۳۷	۱/۹۴	۸/۲۷
۶	آشنایی با بیمه محصولات	۱/۰۴	۳/۳۷	۰/۸۲	۷/۸۵
۷	پرورش مرغ تخم‌گذار	۰/۸۶	۳/۱۳	۲/۱۴	۷/۱۴
۸	اصول بهداشت طیور	۱/۶۰	۳/۷۵	۱/۹۸	۷/۰۹
۹	کارآفرینی و خود اشتغالی	۰/۸۲	۳/۰۷	۳/۱۱	۶/۹۰
۱۰	تولید خشکبار و لواشک	۱/۳	۳/۲۴	۲/۶۸	۶/۲۸
۱۱	پرورش مرغ گوشتی	۰/۸۶	۲/۹۳	۲/۰۶	۶/۰۶
۱۲	پرورش بلدرچین	۰/۹۴	۲/۹۳	۱/۵۰	۵/۸۳
۱۳	آموزش خیاطی	۰/۶۲	۲/۷۴	۱	۵/۸۱
۱۴	پرورش بز	۱/۳۶	۳/۱۷	۱/۷۲	۵/۷۳
۱۵	پرورش کرم ابریشم	۰/۸۹	۲/۸۷	۱/۷۷	۵/۶۸
۱۶	تولید محصولات گلخانه‌ای	۰/۷۲	۲/۷۵	۰/۹۴	۵/۶۱
۱۷	پرورش ماهی	۱/۰۳	۲/۹۳	۲/۴۴	۵/۵۵
۱۸	آشنایی با رفتار مشتری	۱/۲۲	۳/۰۳	۱/۸۱	۵/۴۸
۱۹	پرورش گاو	۱/۱۳	۲/۹۶	۱/۱۹	۵/۴۱
۲۰	برقراری ارتباط با سایر تعاونی‌ها	۰/۷۴	۲/۷۲	۱/۹۸	۵/۳۸
۲۱	قالی‌بافی	۰/۷۲	۲/۷۰	۱/۵۱	۵/۳۴
۲۲	پرورش سبزی و صیفی	۱/۰۶	۲/۸۶	۱/۱۳	۵/۱۴
۲۳	شیوه‌های نوین بسته‌بندی	۰/۹۳	۲/۷۵	۲/۸۷	۵/۰۴
۲۴	تولید و نگهداری گل‌های آپارتمانی	۱/۰۷	۲/۸۲	۱/۹۹	۴/۹۷
۲۵	شیرینی پزی	۱/۳۱	۲/۹۳	۱/۵۰	۴/۷۵
۲۶	حسابداری	۱/۱	۲/۷۹	۲/۲۵	۴/۷۱
۲۷	پرورش شترمرغ	۱/۱۷	۲/۷۹	۱/۶۲	۴/۵۲
۲۸	بازاریابی و بازاریابی	۱/۱۷	۲/۷۹	۱/۶۲	۴/۵۲
۲۹	مهارت طبخ غذا	۰/۷۲	۲/۴۹	۱/۲۵	۴/۴
۳۰	پرورش ماهی زینتی	۰/۸۲	۲/۵۵	۱/۳۱	۴/۳۹

				ادامه جدول ۵	
۴/۳۵	۱/۲۵	۲/۶۸	۱/۰۶	بهداشت شیر	۳۱
۴/۲۵	۱/۳۱	۲/۵۱	۰/۸۲	پرورش گیاهان زینتی	۳۲
۴/۲۲	۱/۶۲	۲/۵۳	۰/۸۶	بافت تابلو فرش	۳۳
۴/۱۸	۱/۶۲	۲/۷۹	۱/۲۹	تولید فراورده‌های دامی	۳۴
۴/۱۶	۱/۹۸	۲/۵۱	۰/۸۶	پرورش زنبور عسل	۳۵
۳/۹۷	۱/۴۴	۲/۶۲	۱/۱۱	پرورش اردک و غاز	۳۶
۳/۹۰	۱/۴۳	۲/۷۵	۱/۳۴	قوانین و مقررات بخش تعاون	۳۷
۳/۷۲	۱/۸۹	۲/۲۰	۰/۵۱	گلیم بافی	۳۸
۳/۷۱	۱/۶۶	۲/۴۴	۰/۹۴	آشنایی با اصول درآمد زایی	۳۹
۳/۶۱	۱/۶۲	۲/۶۹	۱/۳۶	راه‌های کسب موفقیت در تعاون	۴۰
۳/۵۵	۱/۶۹	۲/۸۶	۱/۶۲	تولید آلبیمو، سرکه و آبغوره	۴۱
۳/۴۱	۱/۱۲	۳	۱/۸۶	آموزش روش‌های مناسب تولید	۴۲
۳/۳۹	۱/۸۱	۲/۳۴	۰/۸۹	آیین همسرداری	۴۳
۳/۳۳	۱/۶۸	۲/۱	۰/۵۱	پرورش گل آفتابگردان	۴۴
۳/۲۱	۱/۳۵	۲/۵۹	۱/۳۴	اصول انبارداری و فرآوری محصول	۴۵
۳/۱۶	۱/۵۶	۲/۶۰	۱/۴۱	بافندگی	۴۶
۳/۰۷	۱/۶۹	۲/۳۴	۱/۰۳	اصول بهداشت دام سبک	۴۷
۳/۰۶	۲/۲۰	۳/۱۷	۰/۹۶	جواهرسازی	۴۸
۲/۸۹	۱/۵۹	۲/۸۹	۱/۸۹	اقتصاد خانه‌داری	۴۹
۲/۸۵	۱/۶۱	۱/۷۵	۰/۱۳	پرورش گیاهان سریع‌الرشد	۵۰
۲/۵۵	۱/۶۸	۲/۵۵	۱	مهارت زندگی زنان خانوار	۵۱
۲/۴۷	۱/۶۷	۲/۱۷	۱/۰۴	کشت گل محمدی	۵۲
۲/۴۳	۲/۱۰	۲/۶۲	۰/۹۳	تهیه گلاب	۵۳
۲/۴۰	۱/۸۲	۲/۵۸	۱/۶۶	تکثیر گیاهان دارویی	۵۴
۱/۶۰	۱/۲۵	۱/۸۲	۱	بهداشت شیر	۵۵
۱/۰۶	۲/۳۳	۱/۶۵	۰/۵۱	سفالگری	۵۶
۱/۰۵	۱/۱۲	۱/۲۷	۰/۴۴	نحوه ثبت تعاونی	۵۷

مأخذ: یافته‌های تحقیق

نتایج حاصل از مدل کوادرنانت

با توجه به جدول ۶ یافته‌های حاصل از مدل کوادرنانت نشان می‌دهد ۱۱ موضوع آموزشی در ربع یک، ۱۳ موضوع آموزشی در ربع دو، ۱۴ موضوع آموزشی در ربع سه و ۱۸ موضوع آموزشی در ربع چهار قرار گرفت. از ۱۱ نیاز موجود در ربع یک، سه نیاز در مقوله علوم دامی (پرورش

زنبور عسل، پرورش مرغ تخم‌گذار، پرورش کرم‌ابریشم)، یک نیاز در مقوله فناوری اطلاعات و ارتباطات (رایانه و اینترنت)، سه نیاز در مقوله باغبانی (تکثیر گیاهان دارویی، پرورش قارچ، تولید و نگهداری گل‌های شاخه بریده)، سه نیاز در مقوله مدیریت مالی و بازاریابی (بازاریابی و بازرسانی، حسابداری، و شیوه‌های نوین بسته‌بندی) و یک نیاز در مقوله کارآفرینی (کارآفرینی و خوداشتغالی) قرار گرفت.

جدول ۶. نیازهای آموزشی در چهار ربع مدل کوادرنانت از دیدگاه کارشناسان و اعضا

ربع‌ها	موضوعات آموزشی	تفاوت نمره کارشناسان	تفاوت نمره اعضا	
ربع یک	رایانه و اینترنت	۱/۷۵	۱/۶۱	
	شیوه‌های نوین بسته‌بندی	۲/۸۷	۱/۴۳	
	کارآفرینی و خوداشتغالی	۳/۱۱	۱/۲۳	
	تکثیر گیاهان دارویی	۱/۸۲	۰/۷۸	
	پرورش زنبور عسل	۱/۹۸	۰/۵۹	
	بازاریابی و بازرسانی	۱/۸۰	۰/۶۰	
	حسابداری	۲/۲۵	۰/۵۹	
	پرورش مرغ تخم‌گذار	۲/۱۴	۰/۵۸	
	تولید و نگهداری گل‌های آپارتمانی	۱/۹۹	۱/۷۰	
	پرورش قارچ	۲/۰۳	۱/۶۱	
	پرورش کرم ابریشم	۱/۷۷	۱/۴۸	
	ربع دوم	اصول انبارداری و فراوری محصول	۱/۳۵	۰/۸۱
		پرورش سبزی و صیفی	۱/۱۳	۱/۳۰
آموزش خیاطی		۱	۱/۳۰	
پرورش بلدرچین		۱/۵۰	۱/۲۷	
تولید محصولات گلخانه ای		۰/۹۴	۱/۲۴	
مهارت طبخ غذا		۱/۲۵	۱/۱۴	
راه‌های کسب موفقیت در تعاون		۱/۶۲	۱/۱۴	
کشت گل محمدی		۱/۶۷	۱/۰۳	
شیرینی‌پزی		۱/۵۰	۰/۹۹	
آشنایی با اصول درآمدزایی		۱/۶۶	۰/۸۴	
اقتصاد خانه‌داری		۱/۵۹	۰/۶۲	
بافت تابلوفرش		۱/۶۲	۰/۶۷	
پرورش گل آفتابگردان		۱/۶۸	۰/۶۰	

ادامه جدول ۶

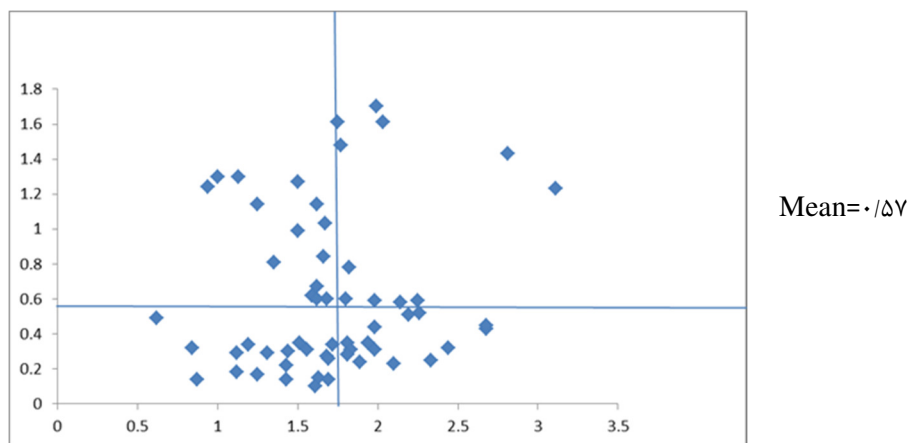
۰/۵۲	۲/۲۶	پرورش شتر مرغ	
۰/۴۹	۲/۰۶	پرورش مرغ گوشتی	
۰/۵۱	۲/۱۹	جواهر سازی	
۰/۴۴	۱/۹۸	برقرار ارتباط با سایر تعاونی‌ها	
۰/۴۳	۲/۶۸	پرورش بوقلمون	
۰/۳۵	۱/۹۴	آموزش مدیریت مالی	ربع سوم
۰/۳۵	۱/۸۱	آشنایی با رفتار مشتری	
۰/۳۲	۲/۴۴	پرورش ماهی	
۰/۳۱	۱/۹۸	اصول بهداشت طيور	
۰/۳۱	۱/۸۳	پرورش میگو	
۰/۲۸	۱/۸۱	آیین همسرداری	
۰/۲۵	۲/۳۳	سفالگری	
۰/۲۴	۱/۸۹	گلیم‌بافی	
۰/۲۳	۲/۱۰	تهیه گلاب	
۰/۴۵	۲/۶۸	تولید خشکبار و لواشک	
۰/۳۵	۱/۵۱	قالی بافی	
۰/۳۴	۱/۱۹	پرورش گاو	
۰/۳۴	۱/۷۲	پرورش بز	
۰/۳۲	۰/۸۴	آشنایی با بیمه محصولات	
۰/۳۱	۱/۵۶	بافتگی	
۰/۳۰	۱/۴۴	پرورش اردک و غاز	
۰/۲۹	۱/۳۱	پرورش ماهی زینتی	ربع چهارم
۰/۲۹	۱/۱۲	نحوه ثبت تعاونی	
۰/۲۷	۱/۶۸	مهارت زندگی زنان خانوار	
۰/۲۶	۱/۶۹	اصول بهداشت دام سبک	
۰/۲۲	۱/۴۳	قوانین و مقررات بخش تعاون	
۰/۱۵	۱/۶۳	مهارت فرزند پروری	
۰/۱۴	۰/۸۷	پرورش گیاهان روغنی	
۰/۱۸	۱/۱۲	آموزش روش‌های مناسب تولید	
۰/۱۷	۱/۲۵	بهداشت شیر	
۰/۱۴	۱/۶۹	تولید آب لیمو، سرکه و آبغوره	
۰/۱۰	۱/۶۱	پرورش گیاهان سریع‌الرشد	

مأخذ: یافته‌های تحقیق

مقایسه نتایج حاصل از مدل بوریچ و کوادرانت

نمودار کوادرانت به وسیله میانگین محور Xها (۰/۵۷) و محور Yها (۱/۶۳) به چهار ربع تقسیم می‌شود. با توجه به نمودار ۱ مقایسه نتایج حاصل از مدل بوریچ با نتایج حاصل از مدل کوادرانت در تعاونی روستایی زنان نشان داد که از بین ۱۱ نیاز آموزشی ربع یک مدل کوادرانت و ۱۶ اولویت اول مدل بوریچ از دیدگاه اعضا، ۷ نیاز مشترک وجود داشت که عبارت‌اند از: تولید و نگهداری گل‌های آپارتمانی، پرورش قارچ، رایانه و اینترنت، شیوه‌های نوین بسته‌بندی، پرورش کرم ابریشم، کارآفرینی و خوداشتغالی و تکثیر گیاهان دارویی. از بین ۲۷ نیازی که بر اساس مدل بوریچ از دیدگاه اعضا نمره اولویت آنها زیر دو بود و ۱۸ نیاز موجود در ربع چهار مدل کوادرانت ۱۲ نیاز موضوع آموزشی مشترک وجود داشت. بنابراین با توجه به همسانی تقریبی نتایج حاصل از دو مدل می‌توان نتیجه گرفت که کارشناسان و اعضای تعاونی‌های روستایی زنان تقریباً دارای دید یکسانی در مورد نیازهای آموزشی بوده و با هم در توافق هستند.

$$\text{Mean}=۱/۶۳$$



نمودار ۱. مدل تجزیه و تحلیل کوادرانت (مأخذ: یافته‌های تحقیق)

نتیجه‌گیری و پیشنهادها

هدف کلی پژوهش حاضر نیازسنجی آموزشی اعضای تعاونی روستایی زنان استان تهران در زمینه دوره‌های تک‌پودمانی مهارتی علمی- کاربردی کشاورزی بود. نتایج حاصل از مدل

نیازسنجی بوریچ برای اعضا نشان داد که نمره اولویت ۱۶ موضوع آموزشی بالاتر از ۴ بود که جزء نیازهای آموزشی محسوب شدند. نمره اولویت ۲۷ موضوع آموزشی نیز کمتر از دو بوده و جزء نیازهای آموزشی به حساب نیامدند. همچنین یافته‌های حاصل از تجزیه و تحلیل مدل کوادرنانت نشان داد که ۱۱ موضوع آموزشی در ربع یک، ۱۳ موضوع آموزشی در ربع دو، ۱۴ موضوع آموزشی در ربع سه و ۱۸ موضوع آموزشی در ربع چهار قرار گرفت.

۱۱ موضوع آموزشی واقع شده در ربع یک به ترتیب اولویت عبارت بودند از: رایانه و اینترنت، شیوه‌های نوین بسته‌بندی، کارآفرینی و خوداشتغالی، تکثیر گیاهان دارویی، پرورش زنبور عسل، بازاریابی و بازرسانی، حسابداری، پرورش مرغ تخم‌گذار، تولید و نگهداری گل‌های آپارتمانی، پرورش قارچ و پرورش کرم ابریشم که جزء مهم‌ترین نیازهای آموزشی اعضای تعاونی روستایی زنان استان تهران شناخته شدند.

نتایج حاصل از اولویت‌بندی نیازهای آموزشی بر اساس مدل تجزیه و تحلیل کوادرنانت نشان داد که اولویت اول نیاز آموزشی اعضا، رایانه و اینترنت بود که با توجه به فعالیت‌های اعضا در تعاونی در زمینه صندوق قرض الحسنه، دفتر پیشخوان دولت، خدمات رایانه‌ای و ... می‌توان گفت که اعضا خواهان ارتقای مهارت و توانایی‌هایشان در این زمینه از فعالیت‌های شغلی خود می‌باشند که این نتیجه با نتایج مطالعه سروش‌مهر و همکاران (۱۳۸۸) همسو است.

اولویت دوم نیاز آموزشی اعضا، شیوه‌های نوین بسته‌بندی بود. با توجه به فعالیت تعاونی‌ها در زمینه بسته‌بندی و فروش گیاهان دارویی، ادویه و خشکبار و غیره و همچنین با توجه به شیوه‌های نامناسب بسته‌بندی از لحاظ ظاهری و کیفی می‌توان نتیجه گرفت که خود اعضا نیز در جهت بهبود روش بسته‌بندی محصولات و کسب موفقیت در زمینه بازاریابی محصولات و افزایش درآمد احساس نیاز به آموزش کرده‌اند. در تحقیق مردانی و پزشکی‌راد (۱۳۹۲) نیز از شیوه‌های بسته‌بندی به عنوان یکی از نیازهای آموزشی کشاورزان نام برده شده است.

سومین اولویت نیازهای آموزشی تعاونی‌های زنان روستایی استان تهران، کارآفرینی و خوداشتغالی بود. به طور کلی، کارآفرینی و خوداشتغالی به خلق کسب و کار جدید یا توسعه

کسب و کار قدیمی و به کوشش فرد یا گروه‌های کوچک گفته می‌شود (شائمی و همکاران، ۱۳۹۰). بنابراین با توجه به اینکه موضوع کارآفرینی و خوداشتغالی اولویت سوم نیاز آموزشی اعضا را شامل می‌شود، نشان می‌دهد که اعضا در زمینه کارآفرینی و خوداشتغالی نیازمند آموزش می‌باشند. این بخش از نتایج تحقیق با نتایج تحقیق آمدی و حسینی نیا (۱۳۸۸) و نیک‌یار (۱۳۸۲) همسوست. همچنین هیسریچ و براش (۱۹۹۸) در تحقیق خود به این نتیجه رسیدند که ارائه خدمات در تعاونی‌های کشاورزی در ترویج کارآفرینی نقش مثبتی داشته است. با توجه به آمار به دست آمده از اداره کل تعاون روستایی استان تهران نیز ۱۳۹ تعاونی کشاورزی در سطح این استان وجود دارد (سازمان تعاون روستایی، ۱۳۹۱) که با مسائلی از قبیل پایین بودن سطح آگاهی اعضا از مقوله کارآفرینی و پایین بودن مهارت‌های کارآفرینی در بین اعضا مواجه می‌باشند.

چهارمین و پنجمین اولویت نیازهای آموزشی اعضا نیز به ترتیب، پرورش گیاهان دارویی و پرورش زنبور عسل می‌باشند که با توجه به فعالیت تعاونی‌ها در زمینه بسته‌بندی و فروش گیاهان دارویی و پرورش زنبور عسل می‌توان گفت که اعضا نیازمند آموزش‌هایی بیشتر جهت ارتقای دانش و مهارت‌های خود می‌باشند که با نتایج تحقیق سروش مهر (۱۳۸۸) همسوست.

مقایسه نتایج مدل بوریچ با نتایج حاصل از مدل کوادرانت در تعاونی‌های روستایی زنان نشان داد که کارشناسان و اعضای تعاونی‌های روستایی زنان دارای دید یکسانی در مورد نیازهای آموزشی بوده و باهم در توافق می‌باشند که این مسئله حاکی از آگاهی و شناخت کارشناسان از نیازهای آموزشی اعضای تعاونی‌های روستایی زنان می‌باشد.

با توجه به نتایج و یافته‌های پژوهش، پیشنهادهای زیر ارائه می‌گردد:

با توجه به نتایج حاصل از اولویت‌بندی نیازهای آموزشی اعضای هر سه تعاونی استان تهران، به مؤسسه آموزش عالی علمی- کاربردی وزارت جهاد کشاورزی پیشنهاد می‌شود در برگزاری دوره‌های تک‌پودمانی مهارتی علمی- کاربردی موضوعات آموزشی رایانه و اینترنت، کارآفرینی و خوداشتغالی، شیوه‌های نوین بسته‌بندی، پرورش گیاهان دارویی و پرورش زنبور عسل

را در اولویت قرار دهد. البته در اجرای این دوره‌ها توجه به ویژگی‌های خاص زنان عضو تعاونی از قبیل مکان تعاونی، علاقه افراد و ... ضروری است.

پیشنهاد می‌گردد که قبل از اجرای برنامه‌های آموزشی زنان، با استفاده از مدل بوریچ و کوادرانت، نیازسنجی تکمیلی‌تر انجام شود. در این راستا، استفاده از مدل تجزیه و تحلیل کوادرانت جهت کاهش خطا در نیازسنجی و تلفیق هم‌زمان دیدگاه‌های کارشناسان و زنان روستایی در زمینه نیازهای آموزشی توصیه می‌گردد. همچنین با توجه به مقایسه نتایج حاصل از مدل بوریچ با کوادرانت در تعاونی‌های روستایی زنان پیشنهاد می‌گردد از طریق ایجاد ارتباط بیشتر بین کارشناسان مربوطه و اعضای تعاونی‌های روستایی زنان زمینه درک صحیح‌تر و بیشتر نیازهای آموزشی زنان توسط کارشناسان فراهم شود.

منابع

آجیلی، ع.، منجم‌زاده، ز. و اشرفی، پ. (۱۳۸۸). بررسی مسائل و مشکلات تعاونی‌های زنان استان خوزستان و راه‌های ارتقای کمی و کیفی آنها. نشریه تعاون، شماره ۲۰۸ و ۲۰۹، ۶۳-۸۰.

آمدی، الف. و حسینی‌نیا، غ. (۱۳۸۸). نقش تعاونی‌های کشاورزی در ترویج کارآفرینی (مطالعه موردی تعاونی‌های کشاورزی تهران). مجله ترویج و اقتصاد کشاورزی، ۱(۴)،

۸۱-۷۱

امیر اعظمی، م. و سروش مهر، ه. (۱۳۸۹). تأثیر متغیرهای فردی و اقتصادی زنان روستایی بر مشارکت آنان در تعاونی تولید. مجله پژوهش‌های روستایی، ۱(۴)، ۱۷۹-۲۰۴.

حاجی میررحیمی، د. و مخبر، ع. (۱۳۸۸). آموزش کارآفرینی و توسعه آن در نظام آموزش عالی علمی-کاربردی (دلایل و ضرورت‌ها). فصلنامه پژوهش مدیریت آموزش کشاورزی،

شماره ۹، ۷۱-۸۴.

خراسانی، الف. و عیدی، الف. (۱۳۸۹). تکنیک‌های کاربردی نیازسنجی آموزشی با تأکید بر الزامات استاندارد بین‌المللی *ISO10015*. تهران: انتشارات مرکز آموزش و تحقیقات صنعتی ایران.

رستمی، ف. و علی‌آبادی، و. (۱۳۹۲). ویژگی‌ها و اثربخشی روش‌های آموزشی-ترویجی از دیدگاه کارشناسان کشاورزی. فصلنامه پژوهش مدیریت آموزش کشاورزی، شماره ۲۶. زراء نژاد، م. و منتظر حجت، الف. (۱۳۸۴). نگاهی به مشارکت اقتصادی زنان در ایران. پژوهشنامه‌ی علوم انسانی و اجتماعی، ۵(۱۷)، ۷۷-۱۰۴.

زرافشانی، ک. ، آگهی، ح. و خالدی، خ. (۱۳۹۰). نیاز آموزشی زنان روستای قمام شهرستان سنقر (بر مبنای مدل بوریچ و تحلیل کوادرنانت). زن در توسعه و سیاست (پژوهش زنان)، شماره ۳۲، ۱۶۷-۱۸۵.

سازمان تعاونی روستایی. (۱۳۹۰). آمار تعاونی‌های روستایی زنان. سروش مهر، ه. (۱۳۸۸). بررسی شاخص‌ها و راهکارهای توانمندسازی اقتصادی زنان روستایی شهرستان همدان. پایان نامه کارشناسی ارشد توسعه روستایی. دانشگاه تهران. پردیس کشاورزی و منابع طبیعی.

سروش مهر، ه.، رفیعی، ح. کلاتری، خ. و شعبانعلی‌فمی، ح. (۱۳۸۸). بررسی پایگاه اقتصادی اجتماعی زنان روستایی و عوامل مؤثر بر بهبود آن، مطالعه موردی: شهرستان همدان. مجله پژوهش‌های روستایی، ۱(۱)، ۱۴۳-۱۶۶.

سعدی، ح. (۱۳۸۶). ارزیابی تعاونی تولید روستایی در شهرستان کبوتردرآهنگ استان همدان. فصلنامه روستا و توسعه، ۱۰(۲)، ۱۳۷-۱۶۳.

سعدی، ح. ، اعظمی، م. و کریمی، س. (۱۳۸۶). آسیب شناسی تعاونی‌های تولید کشاورزی در ایران (بررسی موانع توسعه تعاونی‌های تولید در اقتصاد کشاورزی ایران، مطالعه موردی استان همدان، شهرستان کبوتردر آهنگ). ششمین کنفرانس اقتصاد کشاورزی ایران. دانشگاه فردوسی. مشهد.

- شائمی، ع. ، اعتباریان، الف. و خیرمند، م. (۱۳۹۰). نیازسنجی آموزشی زنان کارآفرین شهر اصفهان. فصلنامه زن در توسعه و سیاست، ۹(۳)، ۱۵۱ - ۱۸۰.
- شریفی، ز. ، ایروانی، ه. ، دانشورعامری، ه. و گلابی، س. (۱۳۹۲). نیازسنجی آموزشی زنان روستایی شهرستان نجف آباد (کاربرد مدل بوریچ و تحلیل کوادرنانت). همایش ملی زن و توسعه پایدار. مشهد.
- ظریفیان، ش. و سلمان، م. (۱۳۹۱). شناسایی نیازهای آموزشی مدیران عامل تعاونی‌های روستایی و کشاورزی منطقه شمال غرب ایران و عوامل مؤثر. تعاون و روستا، ۳(۱۰)، ۳۷-۶۸.
- عطائی، پ. و زمانی میاندشتی، ن. (۱۳۹۰). نقش تعاونی زنان روستایی در توانمند سازی اعضا. مجله تحقیقات اقتصاد و توسعه کشاورزی ایران، دوره ۴۲-۲، شماره ۳، ۴۳۳ - ۴۴۴.
- فتحی وارجارگاه، ک. (۱۳۸۴). نیازسنجی آموزشی (الگوها و فنون‌ها). تهران: نشر آبیژ.
- گودرزی، م. (۱۳۸۹). نیازسنجی آموزشی کارشناسان ستادی شرکت خودرو سازی سایپا با تاکید بر الزامات بین‌المللی آموزش ایزو ۱۰۰۱۵. پایان نامه کارشناسی ارشد، دانشکده روانشناسی و علوم تربیتی دانشگاه تهران.
- مردانی، الف. و پزشکی‌راد، غ. (۱۳۹۲). برآورد نیازهای آموزشی کشاورزان پیرامون مدیریت کیفیت محصولات کشاورزی (مطالعه موردی استان چهارمحال‌بختیاری). مجله تحقیقات اقتصاد و توسعه کشاورزی ایران، ۴۵(۳)، ۴۳۹-۴۴۹.
- مؤسسه علمی کاربردی وزارت جهاد کشاورزی. (۱۳۹۳). دفترچه راهنمای پذیرش دوره های تک پودمان مهارتی ویژه بهره برداران و شاغلین بخش کشاورزی. تهران: مؤسسه علمی کاربردی وزارت جهاد کشاورزی.
- نکویی نائینی، ع. (۱۳۸۹). مطالعه عوامل مؤثر بر موفقیت تعاونی‌های روستایی شهرستان کرمانشاه. فصلنامه تعاون و روستا، شماره ۴ و ۵.

نیک‌یار، ط. (۱۳۸۲). بررسی اثرات گسترش شرکت‌های تعاونی در ایجاد اشتغال با تأکید بر فارغ التحصیلان دانشگاهی بیکار استان تهران. پایان نامه کارشناسی ارشد، دانشگاه آزاد واحد علوم و تحقیقات تهران.

نیک‌فرجام، ح. و جلیلی، م. (۱۳۹۱). مقایسه دیدگاه دانشجویان و صاحب‌نظران نسبت به توانایی و صلاحیت‌های مدرسان دوره‌های علمی-کاربردی مراکز آموزش عالی جهاد کشاورزی. فصلنامه پژوهش مدیریت آموزش کشاورزی، شماره ۲۱.

Fayrbarn, B., June, B., & Murray, F. (2003). *Co-operatives and community development: Economics in Social Perspective*. Centre for the Study of Cooperatives. Saskatoon, Saskatchewan, pp. 254-255

FAO. (2012). UN launches new program to empower rural women and girls.

Freudenberger, K. S. (1994). *Tree and land tenure: Rapid appraisal tools* (Vol. 4). Rome: Food and Agriculture Organization of the United Nations.

Hisrich, R. & Brush, C. (1998). The woman entrepreneur: Management skill and business problems. *Journal of Small Business Management*, 22, 30-37.

Krejcie, R.V. & Morgan, D.W. (1970). Determining sample size for research activities. *Educational and psychological Measurement*, 30, 607-610.

Mudukuti, A. E., & Miller, L. (2002). Factors related to Zimbabwe women's educational needs in agriculture. *Journal of International Agricultural and Extension Education*, 9(2), 47-53.

Ndifon, M. H., Patrick, I. V., & Idiku, F. (2012). Extension educational need assessment of women farmer in south- Nigeria. *International Journal of Humanities and Science*, 2(13), 319-324.

- Oczkowski, E., Krivokapaic-Skoko, B., & Plummer, K. (2013). The meaning importance and practice of co-operative principles: qualitative evidence from the Australian co-operative sector. *Journal of Cooperative Organization and Management*, 1(2), 54-63.
- Parvin, S. (2008). Access of rural women to productive resources in Bangladesh: a pillar for promoting their empowerment. *International Journal of Rural Studies*, 15(1), 1-8.
- Sanyang, S. E. & Huang, W. (2008). Green cooperatives: A strategic approach developing women entrepreneurship in the Asia and Pacific Region, *World Journal of Agricultural Sciences*, 4(6), 674-68.
- Witkin, B. R. (1984) *Assessing need in educational and social Programs*. San Francisco: Jossey Bass.
- Zarafshani, K., Agahi, H., & Khaledi, Kh. (2011). The educational requirement of the women of Sanghor,s Ghomam villag (based on Borich and Quadrant model). *Journal of Woman in Development and Policy*.

Educational Needs of Rural Women Regarding Agricultural Applied-Scientific Modules Courses Cooperatives in Tehran Province

M. Riyahi¹, E. Abbasi^{2}, M.Chizari³*

Received: Aug 3, 2016 Accepted: Jan 3, 2017

Abstract

This study was conducted in order to assess agricultural applied-scientific modules skills of rural women's cooperatives in Tehran province. The research was descriptive and was implemented through a survey. Using Krejcie and Morgan's (1970) Table a stratified random sampling method was used to select 150 rural women of cooperatives. Due to the limited number of experts, all of 30 experts participated in this study. This study was carried out in two steps. In the first step, women's educational needs were identified from their own perspectives by the use of Borich-based questionnaire. Results of this step indicated that 17 educational needs had the highest priority "computer and internet", "modern ways of packaging", and "entrepreneurship and self-employment". In the second step in order to determine the congruence level of women and experts regarding the women's educational needs, Quadrant model was used. Results indicated that majority of needs are matched from the women and experts perspectives. In order to make educational program effective, it is necessary to pay attention to women and experts' perspectives, and this can be achieved possible by using Borich and Quadrants model of educational needs assessment.

Keywords: Educational Needs Assessment, Borich Model, Quadrant Model, Rural Women Cooperatives, Tehran Province

1. Former Master Student, Department of Agricultural Extension and Education, Tarbiat Modares University, Tehran, Iran

2. Assistant Professor, Department of Agricultural Extension and Education, Tarbiat Modares University, Tehran, Iran.

* Corresponding Author

E-mail: enayat.abbasi@modares.ac.ir

3. Professor, Department of Agricultural Extension and Education, Tarbiat Modares University, Tehran, Iran.