

تعاون، سال بیستم، شماره ۲۰۴ و ۲۰۵، تیر و مرداد ۱۳۸۸

## بررسی و تحلیل ویژگیهای تعاونیهای برتر کشور در سال ۱۳۸۷

حسین فیض آبادی، علیرضا بصیری، زینب رجائی صدر<sup>۱</sup>

### چکیده

معرفی هرساله تعاونیهای برتر توسط وزارت تعاون با هدف توسعه و ترویج فرهنگ تعاون و ایجاد انگیزه در تعاونگران انجام می‌شود. این بررسی نیز با استفاده از اطلاعات و داده‌های مربوط به ۳۵۱ شرکت تعاونی برتر در سال ۱۳۸۷ - که توسط وزارت تعاون (سومین جشنواره تعاونیهای برتر) اعلام و منتشر شد- انجام پذیرفته است. هدف اصلی این مطالعه بررسی و تحلیل ویژگیهای تعاونیهای برتر سال ۱۳۸۷ بوده است. به این منظور ویژگیهای این تعاونیها در سه دوره قبل از سال ۱۳۷۰، سال ۱۳۷۰ تا ۱۳۸۰ و دوره بعد از سال ۱۳۸۰ بررسی و مقایسه شده است.

نتایج نشان می‌دهد که بیشترین تعداد تعاونی برتر از سال ۱۳۸۰ به بعد ثبت شده‌اند و تقریباً در تمامی تعاونیها تعداد متوسط اعضا در طول زمان روند کاهشی داشته است. همچنین نقش این تعاونیها در ایجاد اشتغال روند رو به رشد داشته است. ۶ ویژگی شاخص و مطرح نیز برای

---

۱. به ترتیب: رئیس اداره تعاون شهرستان بجنورد، مدیرکل تعاون خراسان شمالی و دانشجوی رشته علوم اجتماعی  
e-mail: feiz1376@yahoo.com

این تعاونیها در نظر گرفته شد که در بین این ویژگیها بیشترین سهم مربوط به اشتغالزایی و رضایتمندی اعضا و کمترین آن نیز مربوط به کارآفرینی و کیفیت ارائه کالا و خدمات است. درخصوص ۷ اصل تعاون بیشترین تأکید تعاونیهای برتر بر اصل آموزش و اطلاع رسانی بوده است.

#### کلیدواژه‌ها:

تعاونی برتر، اصول تعاون، اشتغال

#### مقدمه

امروزه تعاون، همیاری، تقویت روح تفکر و مشارکت جمعی ابزارهای مناسب در برقرای عدالت و توسعه همه‌جانبه محسوب می‌شوند و بخش تعاون با رویکرد اقتصاد اجتماعی تنها بخش اقتصادی است که با بهره‌گیری از عوامل یادشده با تأکید بر ارزش انسانی و تشریک مساعی رو به سوی اقتصاد مردمی دارد. با توجه به نقش و اهمیت این بخش در بسترسازی برای دعوت آحاد مردم به مشارکت آسان در عرصه‌های اقتصادی، معرفی توانمندی بخش تعاون و تقویت این بخش از اقتصاد کشور به منظور ایجاد اشتغال پایدار، ارتقای سهم اقتصاد تعاونی در تولید ناخالص ملی، گسترش نقش مؤثر تعاون در سطوح عالی تصمیم‌گیری اقتصادی کشور بسیار حیاتی است.

بر این اساس وزارت تعاون از سال ۱۳۸۵ با هدف توسعه و ترویج فرهنگ تعاون و ایجاد انگیزه در تعاونگران، به معرفی هر ساله تعاونیهای برتر در قالب جشنواره‌ای پرداخته است. براساس استانداردهای وزارت تعاون، تعاونی برتر کلاً به تعاونی‌ای گفته می‌شود که ضمن رعایت الزامات قانونی مرتبط و اختصاصی هر گرایش، در رشته فعالیت خود نسبت به سایر تعاونیهای هم‌رشته وضعیت مطلوبتری داشته باشد. مهمترین ویژگی تعاونیهای برتر و در واقع معیار انتخاب آنها عبارتند از:

۱. از بُعد اجتماعی شامل: برخورداری از مبانی و اصول تعاونی در توسعه تعاونیها و تعامل مناسب اعضا، مدیران و بازرسان تعاونی
  ۲. از بُعد اقتصادی شامل: بهره‌گیری مناسب از سرمایه شرکت، برخورداری از حد مطلوب تولیدات و خدمات، برخورداری از تراز مثبت اقتصادی
  ۳. از بُعد حقوقی در برگیرنده: رعایت قوانین و مقررات بخش تعاون، دارا بودن دستورعمل‌ها و آیین‌نامه‌های اداری-مالی لازم و اجرای آنها، برگزاری بموقع مجامع در نوبت اول و به حداقل رساندن نارضایتی و شکایت از تعاونی
  ۴. از بُعد مدیریتی شامل: تکریم اعضا و مشتری‌مداری و اجرای سازوکارهای لازم، رعایت اصول و ارزشهای تعاون و به کارگیری مدیریت مشارکتی، دارا بودن گواهینامه‌های کیفیت و تلاش در جهت توسعه توانمندیهای اعضا.
- در راستای انتخاب تعاونیهای برتر، از مهمترین اطلاعات ارائه شده هر شرکت تعاونی می‌توان به موارد: تعداد اعضا، میزان اشتغال‌زایی، مقدار سرمایه، سال تأسیس، مهمترین فعالیتهای شرکت تعاونی و مهمترین ویژگیهای شرکت تعاونی اشاره کرد.
- تعاونیهایی که به عنوان تعاونی برتر انتخاب می‌شوند علاوه بر اینکه به لحاظ ظاهری تعاونی قلمداد می‌شوند، از نظر ماهیت شرکت تعاونی نیز قطعاً برتر از سایر شرکتهای تعاونی می‌باشند. لذا بررسی و تحلیل ویژگیهای این گونه تعاونیها، به عنوان یک نمونه از کل تعاونیهای کشور، اهمیت ویژه‌ای دارد. در واقع بحث اصلی در مطالعه حاضر این است که با توجه به اطلاعات موجود از شرکتهای تعاونی برتر کل کشور در سال ۱۳۸۷، این تعاونیها دارای چه ویژگیهایی هستند؟ و این ویژگیها تا چه حد با ماهیت شرکت تعاونی ارتباط دارد؟
- یادآوری می‌شود که سومین جشنواره تعاونیهای برتر در مهرماه سال ۱۳۸۷ برگزار گردید که در آن مجموعاً حدود ۳۶۰ تعاونی و اتحادیه استانی و فرااستانی به عنوان تعاونی برتر شناخته شدند که از بین این تعاونیها ۶ تعاونی با عنوان تعاونیهای ویژه، ۲۳ تعاونی در سطح ملی و ۳۰ تعاونی در سطح استانی معرفی گردند.

## نتایج و بحث

در این تحقیق با بررسی کلیه اطلاعات و داده‌های در دسترس که مربوط به ۳۵۱ شرکت تعاونی برتر از ۱۵ گرایش و ۳۰ استان کشور می‌شد، مشخص گردید که بیشترین تعداد شرکت تعاونی برتر متعلق به استانهای آذربایجان شرقی، آذربایجان غربی، تهران و خراسان رضوی و کمترین آن مربوط به استانهای قم و هرمزگان می‌باشد (جدول ۱).

جدول ۱. تعداد شرکتهای تعاونی برتر سال ۱۳۸۷ در استانهای مختلف

ردیف	نام استان	تعداد تعاونی	درصد	ردیف	نام استان	تعداد تعاونی	درصد
۱	اردبیل	۱۱	۳/۱	۱۶	فارس	۱۰	۲
۲	اصفهان	۱۲	۳/۴	۱۷	قزوین	۱۲	۳/۴
۳	ایلام	۸	۲/۳	۱۸	قم	۶	۱/۷
۴	آذربایجان شرقی	۱۵	۴/۳	۱۹	کردستان	۱۲	۳/۴
۵	آذربایجان غربی	۱۵	۴/۳	۲۰	کرمان	۸	۲/۳
۶	بوشهر	۱۳	۳/۷	۲۱	کرمانشاه	۹	۲/۶
۷	تهران	۱۵	۴/۳	۲۲	کهگیلویه و بویراحمد	۱۲	۳/۴
۸	چهارمحال بختیاری	۱۲	۳/۴	۲۳	گلستان	۱۴	۴
۹	خراسان جنوبی	۱۱	۳/۱	۲۴	گیلان	۱۳	۳/۷
۱۰	خراسان رضوی	۱۵	۴/۳	۲۵	لرستان	۹	۲/۶
۱۱	خراسان شمالی	۱۲	۳/۴	۲۶	مازندران	۱۲	۳/۴
۱۲	خوزستان	۱۳	۳/۷	۲۷	مرکزی	۱۴	۴
۱۳	زنجان	۱۲	۳/۴	۲۸	هرمزگان	۶	۱/۷
۱۴	سمنان	۱۴	۴	۲۹	همدان	۱۰	۲/۸
۱۵	سیستان و بلوچستان	۱۴	۴	۳۰	یزد	۱۲	۳/۴
	مجموع	۳۵۱	۱۰۰				

از نظر گرایش، بیشترین تعداد تعاونی از گرایشهای کشاورزی، صنعت و خدمات انتخاب شده‌اند و کمترین تعداد مربوط به گرایشهای آموزشی و عمرانی می‌باشد (جدول ۲).

جدول ۲. تعداد شرکتهای تعاونی بر تو سال ۱۳۸۷ بر اساس گرایش

ردیف	گرایش	تعداد	درصد	ردیف	گرایش	تعداد	درصد
۱	اتحادیه	۲۳	۶/۶	۹	مسکن	۲۸	۸
۲	اعتبار	۲۵	۷/۱	۱۰	آموزشگاهی	۷	۲
۳	تأمین نیاز تولیدکنندگان	۲۵	۷/۱	۱۱	معذنی	۱۹	۵/۴
۴	تأمین نیاز مصرف کنندگان	۲۹	۸/۳	۱۲	حمل و نقل	۲۸	۸
۵	تأمین نیاز صنوف خدماتی	۱۳	۳/۷	۱۳	خدمات	۳۰	۸/۵
۶	زنان	۲۶	۷/۴	۱۴	صنعت	۳۲	۹/۱
۷	عمرانی	۱۴	۴	۱۵	فرش	۲۰	۵/۷
۸	کشاورزی	۳۲	۹/۱	مجموع		۳۵۱	۱۰۰

از نظر سال تأسیس، قدیمی‌ترین شرکت تعاونی مربوط به سال ۱۳۴۱ و جدیدترین متعلق به سال ۱۳۸۷ می‌باشد. در این تحقیق برای تحلیل بیشتر، تعاونیها در قالب سه دوره زمانی زیر بررسی شدند:

- دوره قبل از سال ۱۳۷۰ (قبل از تأسیس وزارت تعاون)، دوره ۱۳۷۰ تا ۱۳۸۰ و
- دوره ۱۳۸۰ به بعد. بیشترین شرکت تعاونی مربوط به دوره ۱۳۸۰ به بعد و کمترین آن نیز متعلق به دوره قبل از سال ۱۳۷۰ می‌باشد (جدول ۳).

جدول ۳. تعداد و درصد شرکتهای تعاونی بر اساس دوره‌های مختلف زمانی

ردیف	دوره زمانی	تعداد	درصد
۱	قبل از سال ۱۳۷۰	۸۱	۲۳/۱
۲	۱۳۷۰ تا ۱۳۸۰	۱۲۴	۳۵/۴
۳	۱۳۸۰ به بعد	۱۴۶	۴۱/۶
۴	کل سالها	۳۵۱	۱۰۰

بنابراین، به طور خلاصه می‌توان گفت تعاونیهای برتر متعلق به استانهای بزرگ کشور و از نظر گرایش به فعالیتهای صنعت، خدمات و کشاورزی مربوط بوده و عمدتاً بعد از سال ۱۳۸۰ به ثبت رسیده‌اند.

### تجزیه و تحلیل داده‌ها

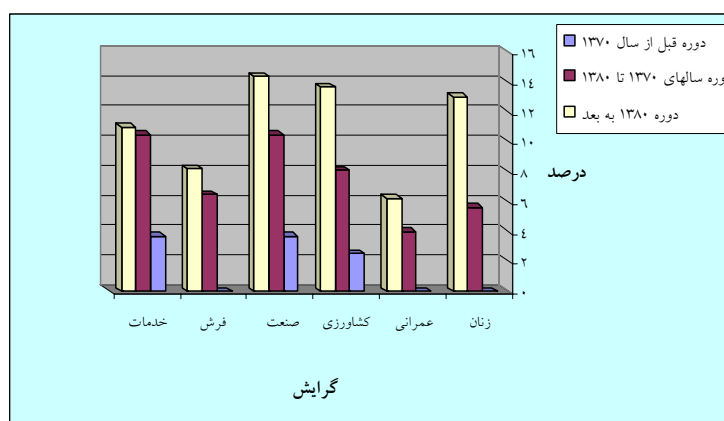
در این بخش ابتدا به تجزیه و تحلیل کمی داده‌هایی مانند اشتغال، تعداد اعضا و تعداد تعاونی پرداخته و سپس ویژگیهای شرکتهای تعاونی در سه دوره زمانی بررسی و تحلیل می‌شود.

#### ۱. تجزیه و تحلیل کمی داده‌ها

##### ۱.۱. تعداد تعاونی

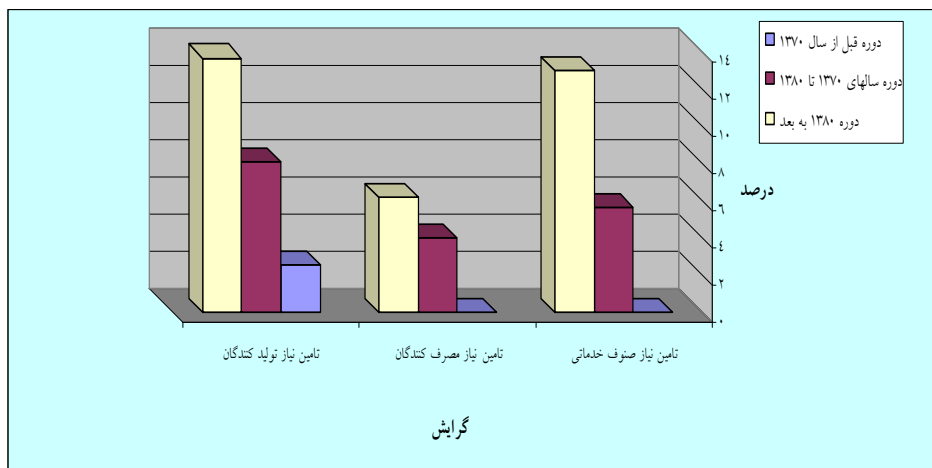
از مجموع ۳۵۱ شرکت تعاونی برتر، ۸۱ تعاونی قبل از سال ۱۳۷۰، ۱۲۴ تعاونی بین سال ۱۳۷۰ تا سال ۱۳۸۰ و ۱۴۶ تعاونی بعد از سال ۱۳۸۰ به ثبت رسیده‌اند.

در کل، انتخاب تعاونیهای برتر در گرایشهای زنان، عمرانی، کشاورزی، خدمات، صنعت و فرش نسبت به کل گرایشها در سه دوره روند افزایشی داشته است (نمودار ۱). البته یادآوری می‌شود که در گرایشهای زنان، عمرانی، آموزشگاهی و فرش قبل از ۱۳۷۰ تعاونی‌ای به ثبت نرسیده و در نتیجه، وجود نداشتند.



نمودار ۱. میزان انتخاب تعاونیهای برتر در چند گرایش بر اساس سال تأسیس (سه دوره مختلف)

انتخاب تعاونیهای برتر در گرایشهای تأمین نیاز تولیدکنندگان، مصرفکنندگان و صنوف خدماتی طی دورههای مختلف روند نزولی داشته است (نمودار ۲). به عبارتی می توان نتیجه گرفت در اوایل، تشکیل تعاونیها بیشتر منحصر به گرایشهای تأمین نیاز بوده که طی دورههای بعدی به سایر گرایشها سوق داده شده است.



**نمودار ۲. میزان انتخاب تعاونیهای برتر در گرایشهای تأمین نیاز بر اساس سال تأسیس (سه دوره مختلف)**

در جدول ۴ تعداد تعاونیهای برتر و سهم هر یک از آنها از کل تعاونیهای برتر به تفکیک گرایش در سه دوره مختلف به طور جداگانه و کل دوره نشان داده شده است.

**جدول ۴. تعداد و درصد تعاونیهای برتر به تفکیک گرایش در دورههای مختلف زمانی**

ردیف	گرایش	قبل از ۱۳۷۰		۱۳۷۰ تا ۱۳۸۰		بعد از ۱۳۸۰		کل دورهها	
		تعداد	درصد	تعداد	درصد	تعداد	درصد	تعداد	درصد
۱	اتحادیه	۶	۷/۴	۹	۷/۳	۸	۵/۵	۲۳	۶/۶
۲	اعتبار	۷	۸/۶	۱۳	۱۰/۵	۵	۳/۴	۲۵	۷/۱
۳	تأمین نیاز تولیدکننده	۹	۱۱/۱	۱۰	۸/۱	۶	۴/۱	۲۵	۷/۱
۴	تأمین نیاز مصرف کننده	۱۸	۲۲/۲	۸	۶/۵	۳	۲/۱	۲۹	۸/۳

ادامه جدول ۴

۳/۷	۱۳	۲/۱	۳	۲/۴	۳	۸/۶	۷	صنوف خدماتی	۵
۷/۴	۲۶	۱۳	۱۹	۵/۶	۷	۰	۰	زنان	۶
۴	۱۴	۶/۲	۹	۴	۵	۰	۰	عمرانی	۷
۹/۱	۳۲	۱۳/۷	۲۰	۸/۱	۱۰	۲/۵	۲	کشاورزی	۸
۸	۲۸	۶/۲	۹	۵/۶	۷	۱۴/۸	۱۲	مسکن	۹
۲	۷	۱/۲	۳	۳/۲	۴	۰	۰	آموزشگاهی	۱۰
۵/۴	۱۹	۳/۴	۵	۱۰/۵	۱۳	۱/۲	۱	معدنی	۱۱
۸	۲۸	۴/۸	۷	۴/۸	۶	۱۸/۵	۱۵	حمل و نقل	۱۲
۸/۵	۳۰	۱۴/۴	۲۱	۶/۵	۸	۱/۲	۱	خدمات	۱۳
۹/۱	۳۲	۱۱	۱۶	۱۰/۵	۱۳	۳/۷	۳	صنعت	۱۴
۵/۷	۲۰	۸/۲	۱۲	۶/۵	۸	۰	۰	فرش	۱۵
۱۰۰	۳۵۱	۱۰۰	۱۴۶	۱۰۰	۱۲۴	۱۰۰	۸۱	کل	

## ۲.۱. تعداد اعضا

در این قسمت برای بررسی تعداد اعضای تعاونیها در گرایشهای مختلف از متوسط تعداد اعضا (تعداد کل اعضای تعاونیهای هر گرایش تقسیم بر تعداد تعاونیهای آن گرایش) استفاده شده است. از این نظر تعاونیهای تأمین نیاز اعم از تولیدکنندگان، مصرفکنندگان و صنوف خدماتی دارای بیشترین عضوند و بعد از آنها تعاونیهای مسکن قرار دارند.

کمترین تعداد اعضا نیز مربوط به تعاونیهای معدنی، کشاورزی، فرش و زنان می باشد.

زمانی که متوسط تعداد اعضا در گرایشهای مختلف بر اساس دورههای زمانی بررسی

می گردد، نتایج زیر قابل استنباط می باشد:

- متوسط تعداد اعضا از قبل از سال ۱۳۷۰ به بعد کاهش چشمگیر داشته است. به عبارتی

از تعداد تعاونیهای پر عضو در دورههای اخیر کاسته شده است.

- متوسط تعداد اعضا در تعاونیهای تأمین نیاز تولیدکنندگان، تأمین نیاز صنوف خدماتی،

زنان، عمرانی، مسکن، آموزشگاهی، حمل و نقل، صنعت و فرش در طول دورههای مختلف

روند کاهشی داشته است.



- متوسط تعداد اعضا در گرایشهای اتحادیه و خدمات در طول دوره‌های مختلف روند افزایشی داشته است.

بنابراین می‌توان گفت با اینکه تقریباً در تمامی تعاونیها تعداد متوسط اعضا در طول زمان کاهش یافته، تشکیل تعاونیهای ۷ نفره و خانوادگی در حال حاضر بیشتر از گذشته رواج پیدا کرده است.

### ۳.۱. اشتغال

برای مقایسه اجمالی تعاونیها در گرایشها و سالهای مختلف از شاخص متوسط اشتغال (تعداد کل شاغلان در هر گرایش تقسیم بر تعداد تعاونیهای آن گرایش) استفاده و مشخص شد که در گرایشهای مختلف بیشترین متوسط اشتغال مربوط به گرایشهای آموزشگاهی، تأمین نیاز مصرف کنندگان و تأمین نیاز صنوف خدماتی می‌باشد.

برای بررسی دقیقتر وضعیت اشتغال تعاونیهای برتر از شاخص نسبت اشتغال به اعضا (تعداد شاغلان تقسیم بر تعداد کل اعضا) بهره گرفته شده است. این شاخص نشان می‌دهد که در کدام نوع تعاونیها تعداد شاغلان آن نسبت به اعضا بیشتر و در کدام نوع تعاونیها کمتر است. اگر گرایش اتحادیه را به علت اینکه اعضای آنها اشخاص نبوده و تعاونیها هستند، در این مقایسه دخالت ندهیم، به این نتیجه می‌رسیم که تنها در گرایشهای فرش و خدمات تعداد اشتغال در سه دوره بالاتر از اعضا می‌باشد و در سایر تعاونیها این نسبت در یک یا دو دوره کمتر از یک است که نشان می‌دهد تعداد شاغلان تعاونی در مقایسه با تعداد اعضای آن کمتر می‌باشد.

اگر تعاونیهای زنان، کشاورزی، معدنی، حمل و نقل، خدمات، صنعت و فرش را تعاونیهایی در نظر بگیریم که ماهیت اشتغالزایی دارند به این نتیجه می‌رسیم که نسبت کل اشتغال به اعضا در طول دوره‌های مختلف روند افزایشی داشته به گونه‌ای که در دوره قبل از ۱۳۷۰ برابر ۰/۲۴ بوده و در دوره های ۱۳۷۰ تا ۱۳۸۰ و ۱۳۸۰ به بعد به ترتیب به ۲/۰۱ و ۲/۶۵ رسیده است (جدول ۵).

لذا می‌توان گفت تأکید بر اشتغال‌زایی تعاونیها و قدرت تعاونیها در رفع معضل بیکاری در سالهای اخیر شدت یافته است.

جدول ۵. نسبت اشتغال به اعضا (تعداد شاغلان به تعداد اعضای تعاونیها) براساس دوره و گرایش

ردیف	گرایش	قبل از ۱۳۷۰	۱۳۷۰ تا ۱۳۸۰	بعد از ۱۳۸۰
۱	زنان	-	۰/۳۳	۱/۹۹
۲	کشاورزی	۲/۰۰	۰/۳۸	۰/۹۰
۳	معدنی	۳/۵۷	۰/۶۷	۰/۸۸
۴	حمل و نقل	۰/۲۶	۱/۸۹	۲/۶۸
۵	خدمات	۱/۶۴	۷/۳۱	۱/۶۳
۶	صنعت	۰/۲۰	۷/۵۰	۶/۰۵
۷	فرش	-	۶/۴۴	۱۲/۶۰
	نسبت کل	۰/۲۴	۲/۰۱	۲/۶۵

## ۲. تجزیه و تحلیل ویژگیهای تعاونیهای برتر

در این قسمت هدف پاسخگویی به این سؤال است که ماهیت شرکتهای تعاونی برتر چگونه است؟ در واقع این تعاونیها دارای چه ویژگیهایی هستند و بر حسب اینکه در چه زمانی به ثبت رسیده‌اند، چه مشخصاتی دارند. به این منظور از ویژگیهای این شرکتهای تعاونی که توسط خود آنها اظهار شده، استفاده گردیده است. این ویژگیها نشاندهنده تأکید تعاونیها بر موارد خاصی می‌باشد که آنها را برتر ساخته است.

برای مطالعه دقیقتر مهمترین ویژگیهای مورد اشاره تعاونیهای برتر، این ویژگیها به تفکیک و براساس دوره‌های مختلف تأسیس تعاونیها بررسی می‌شوند.

### ۱.۲. ویژگیهای عمومی

#### ۱.۱.۲. اشتغال‌زایی

بیشترین ویژگی‌ای که تعاونیهای برتر به آن اشاره کرده‌اند اشتغال‌زایی می‌باشد. می‌توان گفت ویژگی اساسی و مهمترین ویژگی یک تعاونی برتر از نظر مدیران شرکتهای تعاونی،

اشتغال‌زایی آن تعاونی می‌باشد. سهم این ویژگی به عنوان مهمترین ویژگی از کل ویژگیها از ۲۵ درصد در دوره قبل از ۱۳۷۰ به ۳۰ درصد در دوره ۱۳۷۰ تا ۱۳۸۰ و نهایتاً به ۳۴ درصد در دوره سال ۱۳۸۰ به بعد افزایش یافته است. در واقع تأکید مدیران تعاونیها بر کاهش مشکل بیکاری از طریق تعاون همگام با تحولات جامعه بوده است.

تأکید بر اشتغال‌زایی در بین گرایشهای مختلف نیز قابل تأمل است. بیشترین تأکید تعاونیهای برتر بر اشتغال‌زایی مربوط به گرایشهای حمل و نقل، فرش، زنان و کشاورزی می‌باشد. کمترین آن نیز به ترتیب مربوط به گرایشهای آموزشگاهی، اعتبار و صنوف خدماتی است.

#### ۲.۱.۲. نوآوری و کارآفرینی

این ویژگی از مواردی است که تعاونیهای برتر کمترین اشاره و توجه را به آن داشته‌اند. در واقع باید گفت که این ویژگی نیازمند توجه و تقویت است، چرا که عاملی برجسته در موفقیت آنها به شمار می‌آید. هر چند سهم این ویژگی بسیار اندک است، اما در بررسی تحولات آن در دوره‌های مختلف مشخص می‌گردد که تأکید بر این عامل روند افزایشی داشته است. به عبارتی هیچ کدام از تعاونیهای قبل از سال ۱۳۷۰ به این ویژگی اشاره نداشته‌اند، در صورتی که در تعاونیهای دوره ۱۳۷۰ تا ۱۳۸۰ تأکید بر این ویژگی ۱ درصد و در تعاونیهای بعد از سال ۱۳۸۰ به ۳ درصد افزایش یافته است.

در بین گرایشهای مختلف تأکید بر این ویژگی به ترتیب مربوط به گرایشهای عمرانی، زنان، فرش، معدنی و تأمین نیاز تولیدکنندگان می‌باشد. در سایر گرایشها نیز به این ویژگی به عنوان یک ویژگی مؤثر بر موفقیت تعاونیها هیچ اشاره‌ای نشده است.

#### ۳.۱.۲. رضایتمندی اعضا

مدیران تعاونیهای برتر بعد از عامل اشتغال‌زایی بیشتر از همه بر رضایتمندی اعضا به عنوان ویژگی مؤثر بر موفقیت تعاونیها تأکید داشته‌اند. در بین گرایشهای مختلف بیشتر، تعاونیهای پرعضو این ویژگی را مؤثر دانسته‌اند. از جمله این گرایشها می‌توان به گرایشهای اعتبار، صنوف خدماتی، تأمین نیاز مصرف‌کنندگان و تولیدکنندگان اشاره کرد. طبیعتاً در

تعاونیهای کم‌عضو (مانند گرایشهای عمرانی، صنعت و کشاورزی) این ویژگی کم‌رنگ‌تر بوده است.

در طول دوره‌های مختلف تأکید بر این ویژگی روند کاهشی داشته به گونه‌ای که در بین تعاونیهای قبل از سال ۱۳۷۰ سهم این ویژگی از کل ویژگیها ۲۴ درصد و در تعاونیهای ۱۳۷۰ تا ۱۳۸۰ برابر ۱۶ درصد و در تعاونیهای بعد از سال ۱۳۸۰، ۱۳ درصد بوده است. مهمترین علت این کاهش، افزایش تعاونیهای کم‌عضو بوده است. در واقع در دوره‌های قبل اکثر تعاونیها عمدتاً با گرایش تأمین نیاز و با تعداد اعضای زیاد به ثبت می‌رسید که طبعاً در حال حاضر با زیاد و متنوع شدن گرایشها، تعداد اعضای آنها نیز کاهش یافته است.

#### ۴.۱.۲. کیفیت ارائه کالا و خدمات

سهم این عامل از سایر ویژگیهای عنوان شده ۶ درصد و اشاره به این عامل بیشتر مربوط به تعاونیهای عمرانی، صنعت، فرش و معدنی بوده است. تأکید بر این عامل در دوره‌های مختلف روند افزایشی داشته به گونه‌ای که تعاونیهای قبل از سال ۱۳۷۰ این عامل را فقط ۴ درصد تعاونیهای دوره ۱۳۷۰ تا ۱۳۸۰ ۶ درصد و تعاونیهای بعد از سال ۱۳۸۰ آن را ۸ درصد مؤثر دانسته‌اند.

#### ۵.۱.۲. رعایت استانداردها

این عامل در مجموع ۸ درصد از کل ویژگیهای تعاونیهای برتر را شامل می‌شود. این ویژگی نیز در طی دوره‌های مختلف روند افزایشی داشته است به نحوی که سهم آن در قبل از سال ۱۳۷۰ برابر با ۵ درصد، در دوره ۱۳۷۰ تا ۱۳۸۰ معادل ۸ درصد و در دوره ۱۳۸۰ به بعد ۹ درصد بوده است. در بین گرایشهای مختلف نیز بیشترین تأکید بر این عامل مربوط به گرایشهای اتحادیه، صنعت، حمل و نقل و مسکن بوده است.

#### ۶.۱.۲. فناوری نوین

سهم این عامل در مجموع ۵ درصد بوده که در دوره‌های مختلف تفاوت آشکاری نداشته است. نکته قابل توجه این است که در بین گرایشهای مختلف، تعاونیهای کشاورزی

بیشترین تأکید را بر این عامل در مقایسه با سایر گرایشها داشته‌اند. به عبارتی می‌توان گفت در تعاونیهای کشاورزی استفاده از فناوری نوین یکی از عوامل موفقیت آنها محسوب می‌گردد که این عامل در سایر تعاونیها کم‌رنگ‌تر است.

## ۲.۲. پایبندی به اصول تعاون

سهم اصول تعاون در مجموع ویژگیها در تمام دوره‌ها ۱۴ درصد بوده است. به عبارتی از تمام ویژگیهایی که تعاونیهای برتر در گرایشها و دوره‌های مختلف بیان کرده‌اند، ۱۴ درصد مربوط به اصول تعاون بوده است. این سهم در دوره قبل از ۱۳۷۰ برابر ۱۵ درصد، در دوره ۱۳۷۰ تا ۱۳۸۰ معادل ۱۴ درصد و در دوره ۱۳۸۰ به بعد ۱۳ درصد بوده است (جدول ۶).

جدول ۶. سهم تأکید بر اصول تعاون از مجموع ویژگیهای تعاونیهای برتر به تفکیک گرایش

### در کل سه دوره

ردیف	گرایش	سهم تأکید بر اصول تعاون از کل ویژگیها(درصد)
۱	اتحادیه	۳۲
۲	اعتبار	۷
۳	تأمین نیاز تولید	۲۱
۴	تأمین نیاز مصرف	۶
۵	صنوف خدماتی	۱۲
۶	زنان	۲۹
۷	عمرانی	۶
۸	کشاورزی	۱۰
۹	مسکن	۱۶
۱۰	آموزشگاهی	۷۱
۱۱	معدنی	۶
۱۲	حمل و نقل	۵
۱۳	خدمات	۱۳
۱۴	صنعت	۳
۱۵	فرش	۱۸
	سهم کل گرایشها	۱۴

همان‌گونه که در جدول ۶ ملاحظه می‌شود، تعاونیهای آموزشی، اتحادیه و زنان بالاترین رتبه را از نظر تأکید بر اصول تعاون دارند. در نقطه مقابل در تعاونیهای حمل و نقل، معدنی، تأمین نیاز مصرف‌کنندگان و عمرانی کمترین تأکید بر اصول تعاون مشاهده می‌شود. در ادامه، تأثیر هر یک از اصول تعاون در دوره‌های مختلف بررسی می‌شود.

#### ۱.۲.۲. اصل آموزش و اطلاع‌رسانی

بیشترین تأکید تعاونیهای برتر از بین اصول تعاون، اصل آموزش و اطلاع‌رسانی به اعضا می‌باشد که بالاترین سهم را در بین اصول تعاون به خود اختصاص داده است. تأکید بر اصل آموزش در دوره قبل از سال ۱۳۷۰ برابر ۴ درصد بوده که در دوره‌های بعدی یعنی ۱۳۷۰ تا ۱۳۸۰ و همچنین دوره بعد از سال ۱۳۸۰ به ۷ درصد افزایش یافته است. لذا می‌توان گفت که جهتگیری تعاونیها نسبت به ارتقای سطح دانش و معلومات اعضا و توجه به آموزش نسبت به قبل کمی افزایش یافته است.

#### ۲.۲.۲. اصول استقلال و خودگردانی تعاونیها و عضویت آزاد و اختیاری

در بین تعاونیهای برتر در تمام گرایشها و تمام دوره‌ها تقریباً هیچ‌کدام از تعاونیها این اصول را ویژگیهای برترکننده آن تعاونی ندانسته است (جدول ۷). در واقع می‌توان گفت این دو اصل از جمله اصولی هستند که تعاونیها شناخت کمتری از آن دارند. اصل استقلال و خودگردانی تعاونیها بیان‌کننده این است که یک شرکت تعاونی به عنوان شخصیت حقوقی مستقل، دارای قوه مجریه (هیئت مدیره و مدیرعامل)، قوه مقننه (مجمع عمومی) و قوه قضاییه (بازرس یا بازرسان) می‌باشد. همچنین به عنوان یک بخش جدای از بخش دولتی و خصوصی شناخته شده و در قانون اساسی نیز بر آن تأکید گردیده است.

بنابراین درخصوص این دو اصل می‌توان گفت تعاونیها شناخت کمتری نسبت به این دو اصل داشته و به‌ویژه در زمینه اصل استقلال تعاونیها دیدگاه برخی از افراد و اعضای

شرکتهای تعاونی نسبت به شرکت تعاونی این است که شرکتهای تعاونی مؤسساتی کاملاً وابسته به دولت می باشند.

#### ۱.۳.۲.۲ اصل کنترل دموکراتیک و اصل توجه به جامعه

اصل کنترل دموکراتیک بیان می کند که تعاونیها با ساختار مردمسالارانه اداره می شوند و در مجامع، هر عضو جدا از اینکه چقدر در تعاونی سهام دارد، فقط دارای یک حق رأی است. به عبارتی این اصل تأکید بر اهمیت انسان به جای سرمایه در تصمیم گیری ها دارد. اصل توجه به جامعه نیز نشانه بی اعتنا نبودن تعاونیها نسبت به اوضاع و احوال جامعه و تأثیرگذاری آنها بر محیط و جامعه اطراف خود است. در کل می توان گفت این اصول سهم بسیار ناچیزی از کل ویژگیها را در تمام دورهها داشته اند، به ویژه تأثیر اصل کنترل دموکراتیک که بارزترین وجه تفاوت شرکت تعاونی با سایر شرکتهاست، در حد بسیار ناچیز و کم رنگ بوده است.

#### ۴.۲.۲. اصول مشارکت اقتصادی اعضا و همکاری بین تعاونی

سهم این اصول در بین کل ویژگیها طی دورههای مختلف روند نزولی داشته به گونه ای که تعاونیهای قدیمی تر (قبل از سال ۱۳۷۰) نسبت به تعاونیهای جدیدتر بیشتر بر این اصول تأکید داشته اند.

به طور خلاصه باید گفت تأکید بر رعایت اصول تعاون به عنوان ویژگی و شاخص تعاونیهای برتر، سهم کمی نسبت به سایر ویژگیها دارد. از بین این اصول اصل آموزش و اطلاع رسانی در بین تعاونیها از سایر اصول، شناخته شده تر می باشد. همچنین از بین گرایشهای مختلف، گرایشهای آموزشگاهی، اتحادیه و زنان نسبت به سایر گرایشها تأکید بیشتری بر اصول تعاونی داشته اند.

جدول ۷. سهم هر یک از اصول تعاون از کل ویژگیهای تعاونیها به تفکیک دوره های مختلف

ردیف	اصول تعاون	قبل از ۱۳۷۰	۱۳۷۰ تا ۱۳۸۰	۱۳۸۰ به بعد	کل دوره ها
۱	مشارکت اقتصادی اعضا	۵	۳	۳	۴
۲	همکاری بین تعاونیها	۴	۲	۱	۲
۳	آموزش و اطلاع رسانی	۴	۷	۷	۶
۴	کنترل دموکراتیک	۱	۱	۱	۱
۵	توجه به جامعه	۱	۱	۱	۱
۶	استقلال و خودگردانی	۰	۰	۰	۰
۷	عضویت آزاد و اختیاری	۰	۰	۰	۰
	کل	۱۵	۱۴	۱۳	۱۴

### نتیجه گیری

نتایج نشان داده است که از نظر تعداد تعاونی بیشترین تعداد تعاونی برتر متعلق به تعاونیهایی است که در دوره ۱۳۸۰ به بعد به ثبت رسیده اند. از نظر تعداد اعضای تعاونیهای برتر تقریباً در تمامی تعاونیها تعداد متوسط اعضا در طول زمان روند کاهشی داشته است. در این خصوص به نظر می رسد در کل، تشکیل تعاونیهای ۷ نفره و خانوادگی در حال حاضر بیشتر از گذشته رواج پیدا کرده است. درخصوص وضعیت اشتغال تعاونیهای برتر بررسیها نشان داده تأکید بر اشتغالزایی تعاونیها و قدرت آنها در رفع معضل بیکاری در سالهای اخیر شدت یافته است.

بررسی ویژگیها و شاخصهایی نیز که توسط مدیران تعاونیهای برتر ذکر شده است نشان داد ۶ ویژگی اشتغالزایی، رعایت استانداردها، استفاده از فناوری نوین، کیفیت ارائه کالا و خدمات، رضایتمندی اعضا، کارآفرینی و نوآوری، ویژگیهای شاخص و مطرح این تعاونیها هستند. در بین این ویژگیها بیشترین سهم مربوط به اشتغالزایی و رضایتمندی اعضا و کمترین آن نیز مربوط به کارآفرینی و کیفیت ارائه کالا و خدمات می باشد. درخصوص ۷ اصل تعاون



نیز بیشترین تأکید تعاونیهای برتر بر اصل آموزش و اطلاع رسانی می باشد. همچنین تقریباً هیچ کدام از تعاونیهای برتر به اصول استقلال و خودگردانی تعاونیها و عضویت آزاد و اختیاری به عنوان یک ویژگی اشاره ای نداشته اند.

### جدول ۸. درصد تأکید تعاونیها بر ویژگیهای مختلف از کل ویژگیها به تفکیک

#### دوره های مختلف

ردیف	نام ویژگی یا شاخص	قبل از سال ۱۳۷۰	۱۳۷۰ تا ۱۳۸۰	۱۳۸۰ به بعد	کل
۱	اشتغال	۲۵	۳۰	۳۴	۳۱
۲	رعایت استانداردها	۵	۸	۹	۸
۳	فناوری نوین	۵	۵	۵	۵
۴	رعایت قوانین	۱۲	۱۱	۵	۹
۵	کیفیت کالا	۴	۶	۸	۶
۶	اصول حسابداری	۲	۳	۲	۲
۷	رضایت اعضا	۲۴	۱۶	۱۳	۱۶
۸	کارآفرینی و نوآوری	۰	۱	۳	۱
۹	ثبت عناوین	۹	۶	۸	۷
۱۰	اصول تعاون	۱۵	۱۴	۱۳	۱۴
	کل	۱۰۰	۱۰۰	۱۰۰	۱۰۰

#### منابع

۱. اتحادیه بین المللی تعاون (۱۳۸۵)، بیانیه هویت تعاونی از نظریه تا عمل، ترجمه اصغر بیات و بابک لعل فام، وزارت تعاون، انتشارات پایگان.
۲. واتکینز (۱۳۷۲)، اصول تعاون، ترجمه حسین سالگی، انتشارات وزارت تعاون.
۳. وزارت تعاون (۱۳۸۷)، لوح فشرده سومین جشنواره تعاونیهای برتر، معاونت تحقیقات، آموزش و ترویج، دفتر ترویج و توسعه مشارکتهای مردمی.